

**ANEXA I**

**REZUMATUL CARACTERISTICILOR PRODUSULUI**

## 1. DENUMIREA COMERCIALĂ A MEDICAMENTULUI

Inlyta 1 mg comprimate filmate  
Inlyta 3 mg comprimate filmate  
Inlyta 5 mg comprimate filmate  
Inlyta 7 mg comprimate filmate

## 2. COMPOZIȚIA CALITATIVĂ ȘI CANTITATIVĂ

### Inlyta 1 mg comprimate filmate

Fiecare comprimat filmat conține axitinib 1 mg.

### Inlyta 3 mg comprimate filmate

Fiecare comprimat filmat conține axitinib 3 mg.

### Inlyta 5 mg comprimate filmate

Fiecare comprimat filmat conține axitinib 5 mg.

### Inlyta 7 mg comprimate filmate

Fiecare comprimat filmat conține axitinib 7 mg.

Excipient cu efect cunoscut:

### Inlyta 1 mg comprimate filmate

Fiecare comprimat filmat conține lactoză monohidrat 33,6 mg.

### Inlyta 3 mg comprimate filmate

Fiecare comprimat filmat conține lactoză monohidrat 35,3 mg.

### Inlyta 5 mg comprimate filmate

Fiecare comprimat filmat conține lactoză monohidrat 58,8 mg.

### Inlyta 7 mg comprimate filmate

Fiecare comprimat filmat conține lactoză monohidrat 82,3 mg.

Pentru lista tuturor excipienților, vezi pct. 6.1.

## 3. FORMA FARMACEUTICĂ

Comprimat filmat (comprimat).

### Inlyta 1 mg comprimate filmate

Comprimate filmate ovale, de culoare roșie, marcate cu „Pfizer” pe o față și „1 XNB” pe cealaltă față.

### Inlyta 3 mg comprimate filmate

Comprimate filmate rotunde, de culoare roșie, marcate cu „Pfizer” pe o față și „3 XNB” pe cealaltă față.

### Inlyta 5 mg comprimate filmate

Comprimate filmate triunghiulare, de culoare roșie, marcate cu „Pfizer” pe o față și „5 XNB” pe cealaltă față.

### Inlyta 7 mg comprimate filmate

Comprimate filmate romboidale, de culoare roșie, marcate cu „Pfizer” pe o față și „7 XNB” pe cealaltă față.

## **4. DATE CLINICE**

### **4.1 Indicații terapeutice**

Inlyta este indicat pentru tratamentul pacienților adulți cu carcinom renal în stadiu avansat (CCR) după eșecul tratamentului anterior cu sunitinib sau cu un medicament din clasa citokinelor.

### **4.2 Doze și mod de administrare**

Tratamentul cu Inlyta trebuie monitorizat de un medic cu experiență în utilizarea tratamentelor antineoplazice.

#### Doze

Doza recomandată este de axitinib 5 mg de două ori pe zi.

Tratamentul trebuie continuat atât timp cât este observat un beneficiu clinic sau până la apariția unei toxicități inacceptabile care nu poate fi gestionată prin medicamente administrate concomitent sau ajustări ale dozei.

Dacă pacientul prezintă vărsături sau omite administrarea unei doze, nu trebuie luată o doză suplimentară. Următoarea doză prescrisă trebuie luată la ora obișnuită.

#### *Ajustări ale dozei*

Este recomandată creșterea sau scăderea dozei, în funcție de siguranța și toleranța individuală.

Doza poate fi crescută la axitinib 7 mg de două ori pe zi la pacienții care tolerează doza inițială de 5 mg de două ori pe zi fără reacții adverse > gradul 2 (adică fără reacții adverse severe, în conformitate cu Criteriile de terminologie comună pentru reacțiile adverse [CTCAE - Common Terminology Criteria for Adverse Events] versiunea 3.0) timp de două săptămâni consecutive, cu excepția cazului în care tensiunea arterială a pacientului este > 150/90 mmHg sau pacientului i se administrează tratament antihipertensiv. Ulterior, utilizând aceleași criterii, doza poate fi crescută la maximum 10 mg axitinib de două ori pe zi la pacienții care tolerează doza de axitinib de 7 mg de două ori pe zi.

Managementul unor reacții adverse poate necesita întreruperea temporară sau permanentă a tratamentului și/sau reducerea dozei tratamentului cu axitinib (vezi pct. 4.4). Atunci când este necesară reducerea dozei, doza de axitinib poate fi redusă la 3 mg de două ori pe zi și, în continuare, la 2 mg de două ori pe zi.

Nu este necesară ajustarea dozei în funcție de vârsta, rasa, sexul sau greutatea corporală a pacientului.

#### *Administrarea concomitentă cu inhibitori potenți ai CYP3A4/5*

Administrarea concomitentă de axitinib și inhibitori potenți ai CYP3A4/5 poate crește concentrațiile plasmatice ale axitinibului (vezi pct. 4.5). Este recomandată selectarea unui medicament alternativ, administrat concomitent, fără potențial sau cu potențial minim inhibitor asupra CYP3A4/5.

Este recomandată scăderea dozei de axitinib la aproximativ jumătate din valoare (de exemplu, doza inițială trebuie scăzută de la 5 mg de două ori pe zi, la 2 mg de două ori pe zi) dacă trebuie administrat concomitent un inhibitor potent al CYP3A4/5, cu toate că nu a fost studiată ajustarea dozei de axitinib la pacienții cărora li se administrează inhibitori potenți ai CYP3A4/5. În managementul unor reacții adverse poate fi necesară întreruperea temporară sau permanentă a tratamentului cu axitinib (vezi pct. 4.4). Dacă este întreruptă administrarea concomitentă a inhibitorului potent al CYP3A4/5, trebuie

luată în considerare revenirea la doza de axitinib utilizată înainte de începerea tratamentului cu inhibitorul potent al CYP3A4/5 (vezi pct. 4.5).

#### *Administrarea concomitentă cu inductori potenți ai CYP3A4/5*

Administrarea concomitentă de axitinib și inductori potenți ai CYP3A4/5 poate determina scăderea concentrației plasmatice a axitinibului (vezi pct. 4.5). Este recomandată selectarea unui medicament alternativ, administrat concomitent, fără potențial sau cu potențial minim inductor al CYP3A4/5.

Deși ajustarea dozei de axitinib la pacienții cărora li se administrează inductori potenți ai CYP3A4/5 nu a fost studiată, dacă trebuie administrat concomitent un inductor potent al CYP3A4/5, se recomandă creșterea treptată a dozei de axitinib. În cazul administrării unei doze mari de inductor potent al CYP3A4/5 a fost raportată apariția efectului inductor maxim în decurs de o săptămână de tratament cu inductorul. Dacă se crește doza de axitinib, pacientul trebuie monitorizat atent cu privire la toxicitate. În managementul unor reacții adverse poate fi necesară întreruperea temporară sau permanentă a tratamentului și/sau reducerea dozei tratamentului cu axitinib (vezi pct. 4.4). Dacă se întrerupe administrarea concomitentă a inductorului potent al CYP3A4/5, trebuie luată în considerare revenirea la doza de axitinib utilizată înainte de începerea tratamentului cu inductorul potent al CYP3A4/5 (vezi pct. 4.5).

#### Grupe speciale de pacienți

##### *Vârstnici (cu vârsta $\geq 65$ ani)*

Nu este necesară ajustarea dozei (vezi pct. 4.4 și 5.2).

##### *Insuficiență renală*

Nu este necesară ajustarea dozei (vezi pct. 5.2). În principiu nu există date disponibile cu privire la tratamentul cu axitinib la pacienții cu clearance-ul creatininei  $< 15$  ml/min.

##### *Insuficiență hepatică*

Nu este necesară ajustarea dozei în cazul administrării axitinib la pacienți cu insuficiență hepatică ușoară (clasa Child-Pugh A). Se recomandă scăderea dozei în cazul administrării axitinib la pacienți cu insuficiență hepatică moderată (clasa Child-Pugh B) (de exemplu, doza inițială trebuie scăzută de la 5 mg de două ori pe zi la 2 mg de două ori pe zi). Axitinib nu a fost studiat la pacienți cu insuficiență hepatică severă (Clasa Child-Pugh C) și nu trebuie utilizat la acest grup de pacienți (vezi pct. 4.4 și 5.2).

##### *Copii și adolescenți*

Siguranța și eficacitatea Inlyta la copii și adolescenți  $< 18$  ani nu au fost stabilite. Nu sunt disponibile date.

#### Mod de administrare

Axitinib este destinat administrării orale. Comprimatele filmate trebuie administrate oral, de două ori pe zi, la interval de aproximativ 12 ore, cu sau fără alimente (vezi pct. 5.2). Acestea trebuie înghițite întregi, cu un pahar cu apă.

### **4.3 Contraindicații**

Hipersensibilitate la axitinib sau la oricare dintre excipienții enumerați la pct. 6.1.

### **4.4 Atenționări și precauții speciale pentru utilizare**

Evenimentele specifice privind siguranța trebuie monitorizate înaintea inițierii și, periodic, pe toată durata tratamentului cu axitinib, după cum este descris mai jos.

### Evenimente de insuficiență cardiacă

În studiile clinice cu axitinib, în tratamentul pacienților cu CCR, au fost raportate evenimente de insuficiență cardiacă (inclusiv insuficiență cardiacă, insuficiență cardiacă congestivă, insuficiență cardiopulmonară, disfuncție ventriculară stângă, fracție de ejeecție scăzută și insuficiență ventriculară dreaptă) (vezi pct. 4.8).

Semnele sau simptomele insuficienței cardiace trebuie monitorizate periodic pe parcursul tratamentului cu axitinib. Managementul evenimentelor de insuficiență cardiacă poate necesita întreruperea temporară sau permanentă și/sau reducerea dozei tratamentului cu axitinib.

### Hipertensiune arterială

În studiile clinice cu axitinib, în tratamentul pacienților cu CCR, hipertensiunea arterială a fost raportată foarte frecvent (vezi pct. 4.8).

Într-un studiu clinic controlat, perioada mediană de instalare a hipertensiunii arteriale (tensiunea arterială sistolică > 150 mmHg sau tensiunea arterială diastolică > 100 mmHg) a fost în cursul primei luni de la inițierea tratamentului cu axitinib, iar creșterea valorilor tensiunii arteriale a fost observată chiar și la numai 4 zile după inițierea axitinib.

Tensiunea arterială trebuie controlată adecvat înainte de inițierea tratamentului cu axitinib. Pacienții trebuie să fie monitorizați pentru depistarea hipertensiunii arteriale și tratați corespunzător, cu terapie antihipertensivă standard. În cazul persistenței hipertensiunii arteriale, în pofida utilizării medicamentelor antihipertensive, doza de axitinib trebuie scăzută. La pacienții care dezvoltă hipertensiune arterială severă, întrerupeți temporar axitinib și reîncepeți tratamentul cu o doză mai mică, după ce pacientul devine normotensiv. Dacă se întrerupe axitinib, pacienții cărora li se administrează medicamente antihipertensive trebuie monitorizați pentru a depista apariția hipotensiunii arteriale (vezi pct. 4.2).

În cazul hipertensiuni arteriale severe sau persistente și a simptomelor sugestive de sindrom de encefalopatie posterioară reversibilă (SEPR) (vezi mai jos), trebuie avută în vedere efectuarea unei investigații în scop diagnostic, prin rezonanță magnetică (RMN) la nivel cerebral.

### Disfuncție tiroidiană

În studiile clinice cu axitinib, în tratamentul pacienților cu CCR, au fost raportate cazuri de hipotiroidie și, într-o măsură mai mică, de hipertiroidie (vezi pct. 4.8).

Funcția tiroidiană trebuie monitorizată înainte de inițierea și, periodic, pe parcursul tratamentului cu axitinib. Hipotiroidia sau hipertiroidia trebuie tratate conform practicii medicale standard pentru menținerea statusului eutiroidian.

### Evenimente arteriale embolice și trombotice

În studiile clinice cu axitinib au fost raportate evenimente arteriale embolice și trombotice (inclusiv accident ischemic tranzitoriu, infarct miocardic, accident vascular cerebral și ocluzia arterei retiniene) (vezi pct. 4.8).

Axitinib trebuie utilizat cu precauție la pacienții care prezintă risc pentru aceste evenimente sau care au astfel de antecedente. Axitinib nu a fost studiat la pacienți care au prezentat un eveniment arterial embolic sau trombotic în intervalul de 12 luni înaintea administrării.

### Evenimente venoase embolice și trombotice

În studiile clinice cu axitinib, au fost raportate evenimente venoase embolice și trombotice (inclusiv embolie pulmonară, tromboză venoasă profundă și ocluzia/tromboza venei retiniene) (vezi pct. 4.8).

Axitinib trebuie utilizat cu prudență la pacienții care prezintă risc pentru aceste evenimente sau care au astfel de antecedente. Axitinib nu a fost studiat la pacienți care au prezentat un eveniment venos embolic sau trombotic în intervalul de 6 luni înaintea administrării.

### Creșterea valorilor hemoglobinei sau hematocritului

În timpul tratamentului cu axitinib pot să apară creșteri ale valorilor hemoglobinei sau hematocritului, care reflectă creșterea masei eritrocitare (vezi pct. 4.8, policitemie). Creșterea masei eritrocitare poate crește riscul de evenimente embolice și trombotice.

Este necesară monitorizarea valorilor hemoglobinei sau hematocritului înainte de inițierea și, periodic, pe parcursul tratamentului cu axitinib. Dacă apar creșteri peste valorile normale ale hemoglobinei sau hematocritului, pacienții trebuie tratați conform practicii medicale standard pentru scăderea hemoglobinei sau hematocritului la un nivel acceptabil.

### Hemoragii

În studiile clinice cu axitinib au fost raportate evenimente hemoragice (vezi pct. 4.8).

Axitinib nu a fost studiat la pacienți cu metastaze cerebrale netratate sau sângerări gastrointestinale active recente și nu trebuie utilizat la acești pacienți. Dacă pentru un eveniment hemoragic este necesară intervenția medicală, întrerupeți temporar doza de axitinib. Au fost raportate cazuri de anevrisme rupte (inclusiv anevrisme preexistente), unele cu consecințe letale. Înainte de a începe tratamentul cu axitinib la pacienți cu anevrisme preexistente, acest risc trebuie luat cu atenție în considerare.

### Perforație gastrointestinală și formarea de fistule

În studiile clinice cu axitinib, au fost raportate cazuri de perforație gastrointestinală și fistule (vezi pct. 4.8).

Este necesară monitorizarea periodică a simptomelor de perforație gastrointestinală sau fistule pe parcursul tratamentului cu axitinib.

### Complicații ale vindecării plăgilor

Nu au fost efectuate studii formale privind efectul axitinib asupra vindecării plăgilor.

Tratamentul cu axitinib trebuie întrerupt cu cel puțin 24 de ore înainte de o intervenție chirurgicală programată. Decizia de reîncepere a terapiei cu axitinib după intervenția chirurgicală trebuie să se bazeze pe judecata clinică privind vindecarea adecvată a plăgii.

### Sindrom de encefalopatie posterioară reversibilă (SEPR)

În studiile clinice cu axitinib, au fost raportate cazuri de SEPR (vezi pct. 4.8).

SEPR este o afecțiune neurologică ce se poate manifesta prin cefalee, crize convulsive, letargie, confuzie, orbire și alte tulburări vizuale și neurologice. Hipertensiune arterială ușoară până la severă poate fi prezentă. Este necesar un examen imagistic prin rezonanță magnetică pentru confirmarea diagnosticului de SEPR. La pacienții cu semne sau simptome de SEPR, întrerupeți temporar sau opriți permanent tratamentul cu axitinib. Siguranța reînceperii terapiei cu axitinib la pacienții cu SEPR în antecedente nu este cunoscută.

### Proteinurie

În studiile clinice cu axitinib a fost raportată proteinuria, inclusiv cu severitate de gradul 3 și 4 (vezi pct. 4.8).

Se recomandă monitorizarea pentru depistarea proteinuriei înainte de inițierea terapiei și, periodic, pe parcursul tratamentului cu axitinib. La pacienții care dezvoltă proteinurie moderată până la severă, trebuie redusă doza sau se întrerupe temporar tratamentul cu axitinib (vezi pct. 4.2). Tratamentul cu axitinib trebuie oprit dacă pacientul dezvoltă sindrom nefrotic.

### Reacții adverse hepatice

Într-un studiu clinic controlat, cu axitinib, în tratamentul pacienților cu CCR, au fost raportate reacții adverse hepatice. Cele mai frecvent raportate reacții adverse hepatice au inclus creșteri ale alanin

aminotransferazei (ALT), aspartat aminotransferazei (AST) și bilirubinei plasmatice (vezi pct. 4.8). Nu au fost observate creșteri concomitente ale ALT (> 3 ori limita superioară a valorilor normale [LSVN]) și bilirubinei (> 2 ori LSVN).

Într-un studiu clinic de stabilire a dozei, la 1 pacient care a primit axitinib în doză inițială de 20 mg de două ori pe zi (de 4 ori doza inițială recomandată) a fost observată creșterea concomitentă a ALT (de 12 ori față de LSVN) și a bilirubinei (2,3 ori LSVN), situație considerată a fi hepatotoxicitate cauzată de medicament.

Este necesară monitorizarea funcției hepatice înainte de inițierea și, periodic, pe parcursul tratamentului cu axitinib.

#### Insuficiență hepatică

În studiile clinice cu axitinib, expunerea sistemică la axitinib a fost de aproximativ două ori mai mare la subiecții cu insuficiență hepatică moderată (clasa B Child-Pugh) comparativ cu subiecții cu funcție hepatică normală. Se recomandă scăderea dozei în cazul administrării axitinib la pacienți cu insuficiență hepatică moderată (clasa B Child-Pugh) (vezi pct. 4.2).

Axitinib nu a fost studiat la pacienții cu insuficiență hepatică severă (clasa C Child-Pugh) și nu trebuie utilizat la această grupă de pacienți.

#### Vârstnici ( $\geq 65$ ani) și rasă

Într-un studiu clinic controlat, cu axitinib, în tratamentul pacienților cu CCR, 34% dintre pacienții tratați cu axitinib au avut vârste  $\geq 65$  ani. Majoritatea pacienților au fost de rasă caucaziană (77%) sau asiatică (21%). Deși nu poate fi exclusă o sensibilitate mai mare pentru apariția reacțiilor adverse la unii pacienți vârstnici și asiatici, în general nu au fost observate diferențe majore privind siguranța și eficacitatea axitinib între pacienții care au avut  $\geq 65$  ani și cei care nu sunt vârstnici și între pacienții de rasă caucaziană și cei ce aparțin altei rase.

Nu este necesară ajustarea dozei în funcție de vârsta sau rasa pacientului (vezi pct. 4.2 și 5.2).

#### Lactoză

Acest medicament conține lactoză. Pacienții cu afecțiuni ereditare rare de intoleranță la galactoză, deficit de lactază (Lapp) sau sindrom de malabsorbție la glucoză-galactoză nu trebuie să utilizeze acest medicament.

### **4.5 Interacțiuni cu alte medicamente și alte forme de interacțiune**

Datele *in vitro* demonstrează că axitinib este metabolizat în principal de CYP3A4/5 și, într-o măsură mai mică, de CYP1A2, CYP2C19 și uridin difosfat glucuronoziltransferaza (UGT) 1A1.

#### Inhibitori CYP3A4/5

Ketoconazol, un inhibitor puternic al CYP3A4/5, administrat în doză de 400 mg o dată pe zi timp de 7 zile, a crescut de 2 ori aria de sub curbă (ASC) medie și de 1,5 ori  $C_{max}$  după o doză orală unică de axitinib 5 mg, administrată la voluntari sănătoși. Administrarea concomitentă de axitinib cu inhibitori puternici ai CYP3A4/5 (de exemplu ketoconazol, itraconazol, claritromicină, eritromicină, atazanavir, indinavir, nefazodonă, nelfinavir, ritonavir, saquinavir și telitromicină) poate crește concentrațiile plasmatice ale axitinib. De asemenea, fructul de grepfrut poate crește concentrațiile plasmatice ale axitinib. Este recomandată alegerea pentru administrare concomitentă, a medicamentelor fără potențial sau cu potențial minim de inhibare a CYP3A4/5. Dacă trebuie administrat concomitent un inhibitor puternic al CYP3A4/5, se recomandă ajustarea dozei de axitinib (vezi pct. 4.2).

#### Inhibitori CYP1A2 și CYP2C19

CYP1A2 și CYP2C19 reprezintă căi minore (< 10%) de metabolizare a axitinib. Nu a fost studiat efectul inhibitorilor puternici ai acestor izozime asupra farmacocineticii axitinib. La pacienții tratați cu inhibitori puternici ai acestor izozime este recomandată prudență din cauza riscului de creștere a concentrațiilor plasmatice ale axitinib.

### Inductori CYP3A4/5

Rifampicina, un inductor puternic al CYP3A4/5, administrată în doză de 600 mg o dată pe zi timp de 9 zile, a redus ASC medie cu 79% și  $C_{max}$  cu 71% pentru doza unică de axitinib 5 mg, la voluntari sănătoși.

Administrarea concomitentă a axitinib cu inductori puternici ai CYP3A4/5 (de exemplu rifampicină, dexametazonă, fenitoină, carbamazepină, rifabutină, rifapentină, fenobarbital și *Hypericum perforatum* [sunătoare]) poate reduce concentrațiile plasmatice ale axitinib. Este recomandată alegerea pentru administrare concomitentă, a medicamentelor fără potențial sau cu potențial minim de inducere a CYP3A4/5. Dacă trebuie asociat un inductor puternic al CYP3A4/5, se recomandă ajustarea dozei de axitinib (vezi pct. 4.2).

### Studii in vitro cu privire la inhibarea și inducerea CYP și UGT

Studiile *in vitro* indică faptul că axitinib nu inhibă CYP2A6, CYP2C9, CYP2C19, CYP2D6, CYP2E1, CYP3A4/5 sau UGT1A1 la concentrațiile plasmatice terapeutice.

Studiile *in vitro* indică faptul că axitinib are un potențial de inhibare a CYP1A2. Prin urmare, administrarea concomitentă a axitinib cu substraturi ale CYP1A2 poate determina concentrații plasmatice crescute ale substraturilor CYP1A2 (de exemplu, teofilină).

De asemenea, studiile *in vitro* indică faptul că axitinib are potențialul de a inhiba CYP2C8. Cu toate acestea, administrarea concomitentă a axitinib cu paclitaxel, un substrat cunoscut al CYP2C8, nu a avut ca rezultat creșterea concentrațiilor plasmatice ale paclitaxel la pacienții cu neoplasm în stadiu avansat, indicând lipsa inhibării CYP2C8 în experiența clinică.

De asemenea, studiile *in vitro* efectuate pe hepatocite umane au indicat faptul că axitinib nu induce CYP1A1, CYP1A2 sau CYP3A4/5. De aceea, administrarea concomitentă a axitinib nu este de așteptat să scadă *in vivo* concentrațiile plasmatice ale substraturilor CYP1A1, CYP1A2 sau CYP3A4/5.

### Studii in vitro cu glicoproteina P

Studiile *in vitro* indică faptul că axitinib inhibă glicoproteina P. Cu toate acestea, nu se așteaptă inhibarea glicoproteinei P la concentrațiile plasmatice terapeutice de axitinib. Prin urmare, administrarea concomitentă a axitinib nu este de așteptat să crească *in vivo* concentrația plasmatică a digoxinului sau a altor substraturi ale glicoproteinei P.

## **4.6 Fertilitatea, sarcina și alăptarea**

### Sarcina

Nu există date cu privire la utilizarea axitinib la femeile gravide. Pe baza proprietăților farmacologice ale axitinib, acesta poate determina efecte dăunătoare asupra fătului când este administrat la femeia gravidă. Studiile la animale au evidențiat efecte toxice asupra funcției de reproducere, inclusiv malformații (vezi pct. 5.3). Axitinib nu trebuie utilizat în timpul sarcinii, cu excepția cazului în care starea clinică a femeii necesită tratament cu acest medicament.

Femeile aflate la vârsta fertilă trebuie să utilizeze măsuri contraceptive eficiente în timpul tratamentului și până la 1 săptămână după tratament.

### Alăptarea

Nu se cunoaște dacă axitinib se excretă în laptele uman. Nu poate fi exclus riscul pentru sugar. Axitinib nu trebuie utilizat în timpul alăptării.

### Fertilitatea

Pe baza rezultatelor preclinice, axitinib are potențialul de a afecta funcția de reproducere și fertilitatea la om (vezi pct. 5.3).

#### 4.7 Efecte asupra capacității de a conduce vehicule și de a folosi utilaje

Axitinib are influență mică asupra capacității de a conduce vehicule sau de a folosi utilaje. Pacienții trebuie avertizați că pot prezenta evenimente cum sunt amețeli și/sau oboseală în timpul tratamentului cu axitinib.

#### 4.8 Reacții adverse

##### Rezumatul profilului de siguranță

Următoarele riscuri, inclusiv măsurile corespunzătoare care trebuie luate sunt discutate în detaliu la pct. 4.4: evenimente de insuficiență cardiacă, hipertensiune arterială, disfuncție tiroidiană, evenimente tromboembolice arteriale, evenimente tromboembolice venoase, creșterea concentrațiilor hemoglobinei sau a hematocritului, hemoragie, perforație gastro-intestinală și formare de fistule, complicații la vindecarea rănilor, SEPR, proteinurie și creșterea concentrațiilor enzimelor hepatice.

Cele mai frecvente ( $\geq 20\%$ ) reacții adverse observate după tratamentul cu axitinib au fost diaree, hipertensiune arterială, fatigabilitate, scăderea apetitului alimentar, greață, scădere ponderală, disfonie, sindrom de eritrodisezie palmo-plantară (sindrom mână-picior), hemoragie, hipotiroidism, vărsături, proteinurie, tuse și constipație.

##### Lista tabelară a reacțiilor adverse

Tabelul 1 prezintă reacțiile adverse raportate pentru un set de date combinate de la 672 pacienți care au primit axitinib în studii clinice pentru tratamentul pacienților cu CCR (vezi pct. 5.1). Sunt, de asemenea, incluse reacțiile adverse identificate în studiile clinice efectuate după punerea pe piață.

Reacțiile adverse sunt prezentate în funcție de clasificarea pe aparate, sisteme și organe, de frecvență și de gradul de severitate. Categoriile de frecvență sunt definite ca: foarte frecvente ( $\geq 1/10$ ), frecvente ( $\geq 1/100$  și  $< 1/10$ ), mai puțin frecvente ( $\geq 1/1\ 000$  și  $< 1/100$ ), rare ( $\geq 1/10\ 000$  și  $< 1/1\ 000$ ), foarte rare ( $< 1/10\ 000$ ) și cu frecvență necunoscută (care nu poate fi estimată din datele disponibile). Baza de date actuală privind siguranța pentru axitinib este prea mică pentru a detecta reacțiile adverse rare și foarte rare.

Categoriile au fost stabilite pe baza frecvențelor absolute din datele combinate din studiile clinice. În cadrul fiecărei clase de aparate, sisteme și organe, reacțiile adverse din aceeași categorie de frecvență sunt prezentate în ordinea descrescătoare a gravității.

**Tabelul 1. Reacții adverse raportate în studiile CCR la pacienții care au primit axitinib (N = 672)**

Clasificarea pe aparate, sisteme și organe	Categoria de frecvență	Reacții adverse <sup>a</sup>	Toate gradele <sup>b</sup> %	Gradul 3 <sup>b</sup> %	Gradul 4 <sup>b</sup> %
Tulburări hematologice și limfatice	Frecvente	Anemie	6,3	1,2	0,4
		Trombocitopenie	1,6	0,1	0
		Policitemie <sup>c</sup>	1,5	0,1	0
	Mai puțin frecvente	Neutropenie	0,3	0,1	0
		Leucopenie	0,4	0	0
Tulburări endocrine	Foarte frecvente	Hipotiroidie <sup>c</sup>	24,6	0,3	0
	Frecvente	Hipertiroidie <sup>c</sup>	1,6	0,1	0,1
Tulburări metabolice și de nutriție	Foarte frecvente	Scăderea apetitului alimentar	39,0	3,6	0,3
	Frecvente	Deshidratare	6,7	3,1	0,3

<b>Clasificarea pe aparate, sisteme și organe</b>	<b>Categoria de frecvență</b>	<b>Reacții adverse<sup>a</sup></b>	<b>Toate gradele<sup>b</sup> %</b>	<b>Gradul 3<sup>b</sup> %</b>	<b>Gradul 4<sup>b</sup> %</b>
		Hiperkaliemie	2,7	1,2	0,1
		Hipercalcemie	2,2	0,1	0,3
Tulburări ale sistemului nervos	Foarte frecvente	Cefalee	16,2	0,7	0
		Disgeuzie	11,5	0	0
	Frecvente	Amețeli	9,1	0,6	0
	Mai puțin frecvente	Sindrom de encefalopatie posterioară reversibilă <sup>c</sup>	0,3	0,1	0
Tulburări acustice și vestibulare	Frecvente	Tinitus	3,1	0	0
Tulburări cardiace	Frecvente	Evenimente de insuficiență cardiacă <sup>c,d,f</sup>	1,8	0,3	0,7
Tulburări vasculare	Foarte frecvente	Hipertensiune arterială <sup>g</sup>	51,2	22,0	1,0
		Hemoragie <sup>c,d,h</sup>	25,7	3,0	1,0
	Frecvente	Evenimente venoase embolice și trombotice <sup>c,d,i</sup>	2,8	0,9	1,2
		Evenimente arteriale embolice și trombotice <sup>c,d,j</sup>	2,8	1,2	1,3
Tulburări respiratorii, toracice și mediastinale	Foarte frecvente	Dispnee <sup>d</sup>	17,1	3,6	0,6
		Tuse	20,4	0,6	0
		Disfonie	32,7	0	0,1
	Frecvente	Durere orofaringiană	7,4	0	0
Tulburări gastro-intestinale	Foarte frecvente	Diaree	55,4	10,1	0,1
		Vărsături	23,7	2,7	0,1
		Greață	33,0	2,2	0,1
		Dureri abdominale	14,7	2,5	0,3
		Constipație	20,2	1,0	0
		Stomatită	15,5	1,8	0
		Dispepsie	11,2	0,1	0
	Frecvente	Dureri la nivelul etajului abdominal superior	9,4	0,9	0
		Flatulență	4,5	0	0
		Hemoroizi	3,3	0	0
		Glosodinie	2,8	0	0
		Perforație gastro-intestinală și fistulă <sup>c,k</sup>	1,9	0,9	0,3
Tulburări hepatobiliare	Frecvente	Hiperbilirubinemie	1,3	0,1	0,1
		Colecistită <sup>n</sup>	1,0	0,6	0,1

<b>Clasificarea pe aparate, sisteme și organe</b>	<b>Categoria de frecvență</b>	<b>Reacții adverse<sup>a</sup></b>	<b>Toate gradele<sup>b</sup> %</b>	<b>Gradul 3<sup>b</sup> %</b>	<b>Gradul 4<sup>b</sup> %</b>
Afecțiuni cutanate și ale țesutului subcutanat	Foarte frecvente	Eritrodisestezie palmo-plantară (sindrom mână-picior)	32,1	7,6	0
		Erupție cutanată tranzitorie	14,3	0,1	0
		Xerodermie	10,1	0,1	0
	Frecvente	Prurit	6,0	0	0
		Eritem	3,7	0	0
		Alopecie	5,7	0	0
Tulburări musculo-scheletice și ale țesutului conjunctiv	Foarte frecvente	Artralgie	17,7	1,9	0,3
		Dureri la nivelul extremităților	14,1	1,0	0,3
	Frecvente	Mialgie	8,2	0,6	0,1
Tulburări renale și ale căilor urinare	Foarte frecvente	Proteinurie <sup>l</sup>	21,1	4,8	0,1
	Frecvente	Insuficiență renală <sup>m</sup>	1,6	0,9	0,1
Tulburări generale și la nivelul locului de administrare	Foarte frecvente	Fatigabilitate	45,1	10,6	0,3
		Astenie <sup>d</sup>	13,8	2,8	0,3
		Inflamația mucoaselor	13,7	1,0	0
Investigații diagnostice	Foarte frecvente	Scădere ponderală	32,7	4,9	0
	Frecvente	Creștere a lipazei	3,7	0,7	0,7
		Creștere a alanin aminotranferazei	6,5	1,2	0
		Creștere a amilazei	3,4	0,6	0,4
		Creștere a aspartat aminotransferazei	6,1	1,0	0
		Creștere a fosfatazei alcaline	4,8	0,3	0
		Creștere a creatininei	5,7	0,4	0
		Creștere a hormonului stimulator tiroidian	7,9	0	0

<sup>a</sup> Reacțiile adverse sunt grupate în funcție de frecvența în timpul tratamentului, indiferent de cauză.

<sup>b</sup> Criteriile de Terminologie Comună pentru Reacții Adverse ale Institutului Național al Cancerului, Versiunea 3.0

<sup>c</sup> Vezi pct. Descrierea reacțiilor adverse selectate.

<sup>d</sup> Au fost raportate cazuri letale (Gradul 5).

<sup>e</sup> Inclusiv leucoencefalopatie.

<sup>f</sup> Inclusiv insuficiență cardiacă, insuficiență cardiacă congestivă, insuficiență cardiopulmonară, fracție de ejecție scăzută, disfuncție ventriculară stângă și insuficiență ventriculară dreaptă.

<sup>g</sup> Inclusiv hipertensiune arterială accelerată, creștere a tensiunii arteriale, hipertensiune arterială și criză hipertensivă.

<sup>h</sup> Inclusiv timp de tromboplastină parțial activat prelungit, hemoragie anală, ruptură de anevrism, hemoragie arterială, hematurie, hemoragie a sistemului nervos central, hemoragie cerebrală, timp de coagulare prelungit, hemoragie conjunctivală, contuzie, diaree hemoragică, sângerare uterină disfuncțională, epistaxis, hemoragie gastrică, hemoragie gastrointestinală, sângerare gingivală,

hematemeză, hematochezie, scădere a hematocritului, hematom, hematurie, scădere a hemoglobinei, hemoptizie, hemoragie a arterei coronare, hemoragie în tractul urinar, hemoragie hemoroidală, hemostază, tendință sporită de apariție a hematoamelor, raport normalizat internațional crescut, hemoragie gastro-intestinală inferioară, melenă, peteșii, hemoragie faringiană, timp de protrombină prelungit, hemoragie pulmonară, purpură, hemoragie rectală, scădere a numărului de eritrocite în sânge, hemoragie renală, hemoragie sclerală, hematocel scrotal, hematom splenic, hemoragie la baza unghială, hemoragie subarahnoidiană, hemoragie linguală, hemoragie gastro-intestinală superioară și hemoragie vaginală.

<sup>i</sup> Inclusiv sindromul Budd-Chiari, tromboză venoasă profundă, tromboză venoasă jugulară, tromboză venoasă pelvină, embolie pulmonară, ocluzie a venei retiniene, tromboză venoasă retiniană, tromboză venoasă subclaviculară, tromboză venoasă și tromboză venoasă a membrelor.

<sup>j</sup> Inclusiv infarct miocardic acut, embolie, infarct miocardic, ocluzie arterială retiniană și accident ischemic tranzitoriu.

<sup>k</sup> Perforația gastro-intestinală și fistula includ următorii termeni preferați: abces abdominal, abces anal, fistulă anală, fistulă, scurgere anastomotică gastro-intestinală, perforație gastro-intestinală, perforație a intestinului gros, fistulă esofagobronhică și peritonită.

<sup>l</sup> Proteinuria include următorii termeni preferați: proteine în urină, prezența proteinelor în urină și proteinurie.

<sup>m</sup> Inclusiv insuficiență renală acută.

<sup>n</sup> Colecistita include colecistită acută, colecistită, colecistită infecțioasă

#### Descrierea reacțiilor adverse selectate

##### Evenimente de insuficiență cardiacă (vezi pct. 4.4)

Într-un studiu clinic controlat, cu axitinib (N = 359), în tratamentul pacienților cu CCR, au fost raportate evenimente de insuficiență cardiacă la 1,7 % dintre pacienții care au primit axitinib, inclusiv insuficiență cardiacă (0,6%), insuficiență cardiopulmonară (0,6%), disfuncție ventriculară stângă (0,3%) și insuficiență ventriculară dreaptă (0,3%). Insuficiența cardiacă de gradul 4 a fost raportată ca reacție adversă la 0,6 % dintre pacienții care au primit axitinib. Insuficiența cardiacă letală a fost raportată la 0,6 % dintre pacienții care au primit axitinib.

În studiile de monoterapie, cu axitinib (N = 672), în tratamentul pacienților cu CCR, au fost raportate evenimente de insuficiență cardiacă (inclusiv insuficiență cardiacă, insuficiență cardiacă congestivă, insuficiență cardiopulmonară, disfuncție ventriculară stângă, fracție de ejeție scăzută și insuficiență ventriculară dreaptă) la 1,8% dintre pacienții care au primit axitinib. Evenimente de insuficiență cardiacă de gradul 3/4 au fost raportate la 1,0% dintre pacienți și evenimente de insuficiență cardiacă letală au fost raportate la 0,3% dintre pacienții care au primit axitinib.

##### Disfuncție tiroidiană (vezi pct. 4.4)

Într-un studiu clinic controlat, cu axitinib, în tratamentul pacienților cu CCR, hipotiroidismul a fost raportat la 20,9% dintre pacienți, iar hipertiroidismul a fost raportat la 1,1% dintre pacienți. Valoarea crescută a hormonului stimulator tiroidian (TSH) a fost raportată ca reacție adversă la 5,3% dintre pacienții care au primit axitinib. În cadrul evaluărilor de laborator de rutină la pacienții care aveau TSH < 5 μU/ml înainte de tratament, au apărut creșteri ale valorii TSH până la ≥ 10 μU/ml la 32,2% dintre pacienții tratați cu axitinib.

În studiile clinice combinate cu axitinib (N = 672), în tratamentul pacienților cu CCR, hipotiroidismul a fost raportat la 24,6% dintre pacienții cărora li s-a administrat axitinib. Hipertiroidismul a fost raportat la 1,6% dintre pacienții cărora li s-a administrat axitinib.

##### Evenimente venoase embolice și trombotice (vezi pct. 4.4)

Într-un studiu clinic controlat, cu axitinib, în tratamentul pacienților cu CCR, reacțiile adverse venoase embolice și trombotice au fost raportate la 3,9% dintre pacienții care au primit axitinib și au inclus embolie pulmonară (2,2%), ocluzia/tromboza venei retiniene (0,6%) și tromboză venoasă profundă (0,6%). Reacții adverse venoase embolice și trombotice de gradul 3/4 au fost raportate la 3,1% dintre

pacienții care au primit axitinib. Embolia pulmonară letală a fost raportată la un pacient (0,3%) căruia i s-a administrat axitinib.

În studiile clinice combinate cu axitinib (N = 672), în tratamentul pacienților cu CCR, s-au raportat evenimente venoase embolice și trombotice la 2,8% dintre pacienții cărora li s-a administrat axitinib. Evenimente venoase embolice și trombotice de grad 3 au fost raportate la 0,9% dintre pacienți. Evenimente venoase embolice și trombotice de grad 4 au fost raportate la 1,2% dintre pacienți. Evenimente venoase embolice și trombotice letale au fost raportate la 0,1% dintre pacienții cărora li s-a administrat axitinib.

#### Evenimente arteriale embolice și trombotice (vezi pct. 4.4)

Într-un studiu clinic controlat, cu axitinib, în tratamentul pacienților cu CCR s-au raportat reacții adverse arteriale embolice și trombotice la 4,7% dintre pacienții tratați cu axitinib, inclusiv infarct miocardic (1,4%), accident ischemic tranzitoriu (0,8%) și accident vascular cerebral (0,6%). Reacțiile adverse arteriale embolice și trombotice de gradul 3/4 au fost raportate la 3,3% dintre pacienții care au primit axitinib. Un infarct miocardic acut letal și un accident vascular cerebral letal au fost raportate la câte un pacient (0,3%). În studiile cu axitinib administrat în monoterapie (N = 850), reacțiile adverse arteriale embolice și trombotice (inclusiv accident ischemic tranzitoriu, infarct miocardic și accident vascular cerebral) au fost raportate la 5,3% dintre pacienții cărora li s-a administrat axitinib.

În studiile clinice combinate cu axitinib (N = 672), în tratamentul pacienților cu CCR, s-au raportat evenimente arteriale embolice și trombotice la 2,8% dintre pacienții cărora li s-a administrat axitinib. Evenimente arteriale embolice și trombotice de grad 3 au fost raportate la 1,2% dintre pacienți. Evenimente arteriale embolice și trombotice de grad 4 au fost raportate la 1,3% dintre pacienți. Evenimente arteriale embolice și trombotice letale au fost raportate la 0,3% dintre pacienții cărora li s-a administrat axitinib.

#### Policitemie (vezi Creșterea valorilor hemoglobinei sau hematocritului la pct. 4.4)

Într-un studiu clinic controlat, cu axitinib, în tratamentul pacienților cu CCR, policitemia a fost raportată la 1,4% dintre pacienții care au primit axitinib. Evaluările de laborator de rutină au detectat creșterea valorii hemoglobinei peste LSVN la 9,7% dintre pacienții care au primit axitinib. În patru studii clinice cu axitinib în tratamentul pacienților cu CCR (N = 537), creșterea valorii hemoglobinei peste LSVN a fost observată la 13,6% dintre cei care au primit axitinib.

În studiile clinice combinate cu axitinib (N = 672), în tratamentul pacienților cu CCR, policitemia a fost raportată la 1,5% dintre pacienții cărora li s-a administrat axitinib.

#### Hemoragii (vezi pct. 4.4)

Într-un studiu clinic controlat, cu axitinib, în tratamentul pacienților cu CCR, în care nu au fost incluși pacienții cu metastaze cerebrale netratate, reacțiile adverse hemoragice au fost raportate la 21,4% dintre pacienții cărora li s-a administrat axitinib. Reacțiile adverse hemoragice la pacienții tratați cu axitinib au inclus epistaxis (7,8%), hematurie (3,6%), hemoptizie (2,5%), hemoragie rectală (2,2%), sângerări gingivale (1,1%), hemoragie gastrică (0,6%), hemoragie cerebrală (0,3%) și hemoragie gastro-intestinală inferioară (0,3%). Reacții adverse hemoragice de grad  $\geq 3$  au fost raportate la 3,1% dintre pacienții cărora li s-a administrat axitinib (inclusiv hemoragie cerebrală, hemoragie gastrică, hemoragie gastro-intestinală inferioară și hemoptizie). Hemoragie letală a fost raportată la un pacient (0,3%) căruia i s-a administrat axitinib (hemoragie gastrică). În studiile cu axitinib administrat în monoterapie (N = 850), a fost raportată hemoptizia la 3,9% dintre pacienți; hemoptizia de grad  $\geq 3$  a fost raportată la 0,5% dintre pacienți.

În studiile clinice combinate cu axitinib (N = 672), în tratamentul pacienților cu CCR, s-au raportat evenimente hemoragice la 25,7% dintre pacienții cărora li s-a administrat axitinib. Reacții adverse hemoragice de grad 3 au fost raportate la 3% dintre pacienți. Reacții adverse hemoragice de grad 4 au fost raportate la 1% dintre pacienți și hemoragii letale au fost raportate la 0,4% dintre pacienții cărora li s-a administrat axitinib.

#### Perforație gastro-intestinală și formarea de fistule (vezi pct. 4.4)

Într-un studiu clinic controlat, cu axitinib, în tratamentul pacienților cu CCR, evenimente de tip perforație gastro-intestinală au fost raportate la 1,7% dintre pacienții cărora li s-a administrat axitinib, inclusiv fistulă anală (0,6%), fistulă (0,3%) și perforație gastro-intestinală (0,3%). În studiile cu axitinib administrat în monoterapie (N = 850), au fost raportate evenimente de tip perforație gastro-intestinală la 1,9% dintre pacienți, iar perforația gastro-intestinală letală a fost raportată la un pacient (0,1%).

În studiile clinice combinate cu axitinib (N = 672), în tratamentul pacienților cu CCR, s-au raportat perforație gastro-intestinală și fistulă la 1,9% dintre pacienții cărora li s-a administrat axitinib.

#### Raportarea reacțiilor adverse suspectate

Raportarea reacțiilor adverse suspectate după autorizarea medicamentului este importantă. Acest lucru permite monitorizarea continuă a raportului beneficiu/risc al medicamentului. Profesioniștii din domeniul sănătății sunt rugați să raporteze orice reacție adversă suspectată prin intermediul **sistemului național de raportare**, astfel cum este menționat în [Anexa V](#).

### **4.9 Supradozaj**

Nu există un tratament specific pentru supradozajul cu axitinib.

Într-un studiu clinic controlat cu axitinib în tratamentul pacienților cu CCR, un pacient a primit accidental o doză de 20 mg de două ori pe zi timp de 4 zile și a prezentat amețeli (Gradul 1).

Într-un studiu clinic de stabilire a dozei de axitinib, subiecții care au primit doze inițiale de 10 mg de două ori pe zi sau de 20 mg de două ori pe zi au prezentat reacții adverse care au inclus hipertensiune arterială, crize convulsive asociate cu hipertensiune arterială și hemoptizie letală.

În cazul unui supradozaj suspectat, administrarea axitinib trebuie întreruptă și trebuie instituit tratamentul de susținere.

## **5. PROPRIETĂȚI FARMACOLOGICE**

### **5.1 Proprietăți farmacodinamice**

Grupa farmacoterapeutică: antineoplazice, inhibitori de protein kinază, cod ATC: L01XE17

#### Mecanism de acțiune

Axitinib este un inhibitor de tirozin kinază cu activitate puternică și selectivă asupra receptorilor factorului de creștere al endoteliului vascular (VEGFR)-1, VEGFR-2 și VEGFR-3. Acești receptori sunt implicați în angiogeneza patologică, creșterea tumorală și progresia metastatică a neoplasmului. S-a demonstrat că axitinib inhibă puternic proliferarea și supraviețuirea celulelor endoteliale mediate prin VEGF. Axitinib a inhibat fosforilarea VEGFR-2 la nivelul vascularizației xenogrefelor tumorale care exprimau molecula țintă *in vivo* și a determinat întârzierea creșterii tumorale, regresia și inhibarea metastazelor în numeroase modele experimentale de neoplasm.

#### Efectul asupra intervalului QTc

Într-un studiu randomizat, încrucișat, cu 2 brațe, la 35 de voluntari sănătoși s-a administrat pe cale orală o doză unică de axitinib (5 mg) în monoterapie și concomitent cu ketoconazol 400 mg, timp de 7 zile. Rezultatele acestui studiu au arătat că expunerile la niveluri plasmatice de axitinib până la de două ori mai mari decât nivelurile terapeutice preconizate după o doză de 5 mg, nu au produs o prelungire cu semnificație clinică a intervalului QT.

### Eficacitate și siguranță clinică

Siguranța și eficacitatea axitinib au fost evaluate într-un studiu de fază 3, multicentric, deschis, randomizat. Pacienții (N = 723) cu CCR în stadiu avansat a căror boală a progresat în timpul sau după tratamentul cu o terapie sistemică anterioară, care a inclus scheme terapeutice cu sunitinib, bevacizumab, temsirolimus sau citokine, au fost repartizați randomizat (1:1) pentru administrare de axitinib (N = 361) sau de sorafenib (N = 362). Criteriul principal de evaluare, supraviețuirea fără progresia bolii (SFP), a fost evaluat folosind o analiză centralizată independentă mascată. Criteriile secundare de evaluare au inclus rata de răspuns obiectiv (RRO) și supraviețuirea generală (SG).

Dintre pacienții incluși în acest studiu, la 389 pacienți (53,8%) li s-a administrat anterior un tratament pe bază de sunitinib, la 251 pacienți (34,7%) li s-a administrat anterior un tratament pe bază de citokine (interleukina-2 sau interferon alfa), la 59 pacienți (8,2%) li s-a administrat anterior un tratament pe bază de bevacizumab, iar la 24 pacienți (3,3%) li s-a administrat anterior un tratament pe bază de temsirolimus. Caracteristicile inițiale demografice și patologice au fost similare între grupurile de tratament cu axitinib și sorafenib din punct de vedere al vârstei, sexului, rasei, statusului de performanță ECOG (*Eastern Cooperative Oncology Group*), zonei geografice și tratamentului anterior.

În totalul grupelor de pacienți și în cele două subgrupe principale (tratament anterior cu sunitinib și tratament anterior cu citokine) a existat un avantaj semnificativ statistic al axitinib comparativ cu sorafenib în privința criteriului principal de evaluare, reprezentat de SFP (vezi tabelul 2 și figurile 1, 2 și 3). Valoarea SFP mediane a fost diferită în subgrupuri, în funcție de terapia anterioară. Două dintre subgrupuri au fost prea mici pentru a oferi rezultate demne de încredere (tratament anterior cu temsirolimus sau tratament anterior cu bevacizumab). În ceea ce privește SG, nu au fost diferențe semnificative statistic între brațe, în totalul grupelor de pacienți sau în subgrupe, în funcție de terapia anterioară.

**Tabelul 2. Rezultate privind eficacitatea**

<b>Criteriu principal de evaluare / populația inclusă în studiu</b>	<b>axitinib</b>	<b>sorafenib</b>	<b>RR (ÎÎ 95%)</b>	<b>Valoarea p</b>
<b>ITT totală</b>	<b>N = 361</b>	<b>N = 362</b>		
SFP mediană <sup>a,b</sup> exprimată în luni (ÎÎ 95%)	6,8 (6,4, 8,3)	4,7 (4,6, 6,3)	0,67 (0,56, 0,81)	< 0,0001 <sup>c</sup>
SG mediană <sup>d</sup> exprimată în luni (ÎÎ 95%)	20,1 (16,7, 23,4)	19,2 (17,5, 22,3)	0,97 (0,80, 1,17)	NS
RRO <sup>b,c</sup> % (ÎÎ 95%)	19,4 (15,4, 23,9)	9,4 (6,6, 12,9)	2,06 <sup>f</sup> (1,41, 3,00)	0,0001 <sup>g</sup>
<b>Tratament anterior cu sunitinib</b>	<b>N = 194</b>	<b>N = 195</b>		
SFP mediană <sup>a,b</sup> exprimată în luni (ÎÎ 95%)	4,8 (4,5, 6,5)	3,4 (2,8, 4,7)	0,74 (0,58, 0,94)	0,0063 <sup>h</sup>
SG mediană <sup>d</sup> exprimată în luni (ÎÎ 95%)	15,2 (12,8, 18,3)	16,5 (13,7, 19,2)	1,00 (0,78, 1,27)	NS
RRO <sup>b,c</sup> % (ÎÎ 95%)	11,3 (7,2, 16,7)	7,7 (4,4, 12,4)	1,48 <sup>f</sup> (0,79, 2,75)	NS
<b>Tratament anterior cu citokine</b>	<b>N = 126</b>	<b>N = 125</b>		
SFP mediană <sup>a,b</sup> exprimată în luni (ÎÎ 95%)	12,0 (10,1, 13,9)	6,6 (6,4, 8,3)	0,52 (0,38, 0,72)	< 0,0001 <sup>h</sup>
SG mediană <sup>d</sup> exprimată în luni (ÎÎ 95%)	29,4 (24,5, NE)	27,8 (23,1, 34,5)	0,81 (0,56, 1,19)	NS
RRO <sup>b,c</sup> % (ÎÎ 95%)	32,5 (24,5, 41,5)	13,6 (8,1, 20,9)	2,39 <sup>f</sup> (1,43-3,99)	0,0002 <sup>i</sup>

ÎÎ = Interval de încredere, RR = Risc relativ (axitinib/sorafenib); ITT: Intenție de tratament;

NE: Nu poate fi evaluat; NS: Nesemnificativ statistic; RRO: Rata de răspuns obiectiv;

SG: Supraviețuirea generală; SFP: Supraviețuire fără progresia bolii.

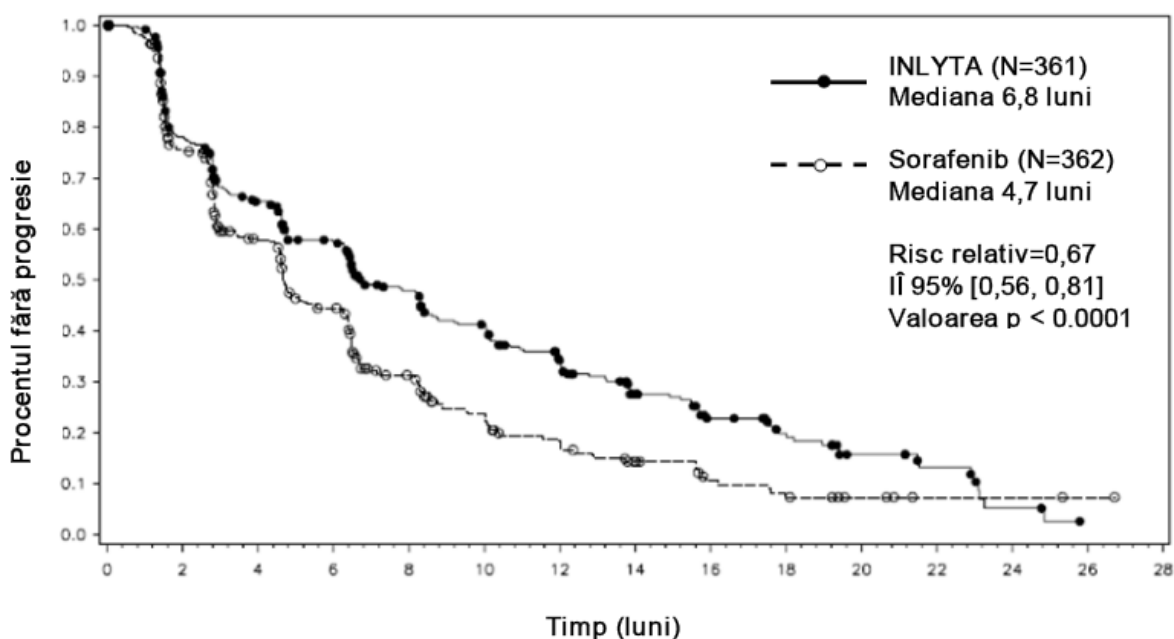
<sup>a</sup> Perioada de timp de la randomizare până la progresia bolii sau deces de orice cauză, oricare survine primul. Data limită de colectare a datelor: 03 iunie 2011.

<sup>b</sup> Evaluată printr-o analiză radiologică independentă conform Criteriului de evaluare a răspunsului la tumorile solide (Response Evaluation Criteria in Solid Tumours - RECIST).

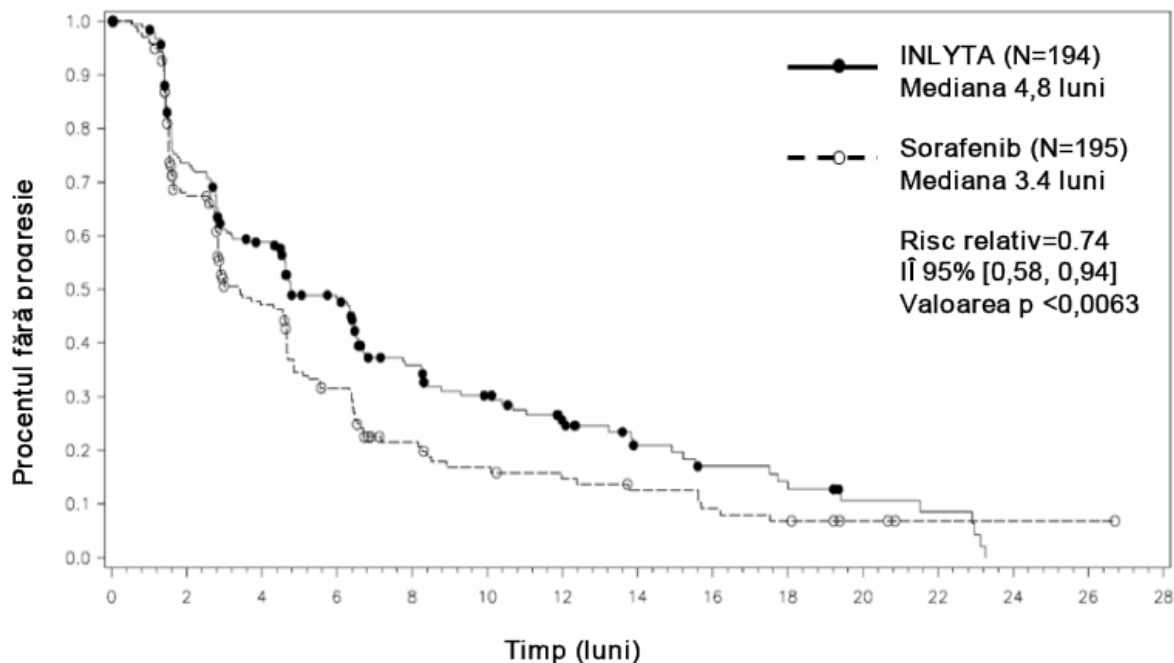
<sup>c</sup> Valoarea p unilaterală pe baza unui test log-rank pentru tratament stratificat în funcție de statusul de performanță ECOG și terapia anterioară

- d Data limită de colectare a datelor: 01 noiembrie 2011.
- e Data limită de colectare a datelor: 31 august 2010.
- f Rata de risc este utilizată pentru RRO. O rată de risc  $> 1$  a indicat o probabilitate mai mare de răspuns în brațul tratat cu axitinib; o rată de risc  $< 1$  a indicat o probabilitate mai mare de răspuns în brațul tratat cu sorafenib.
- g Valoarea p unilaterală din testul Cochran-Mantel-Haenszel pentru tratament stratificat în funcție de statusul de performanță ECOG și terapia anterioară.
- h Valoarea p unilaterală pe baza unui test log-rank pentru tratament stratificat în funcție de statusul de performanță ECOG.
- i Valoarea p unilaterală din testul Cochran-Mantel-Haenszel pentru tratament stratificat în funcție de statusul de performanță ECOG.

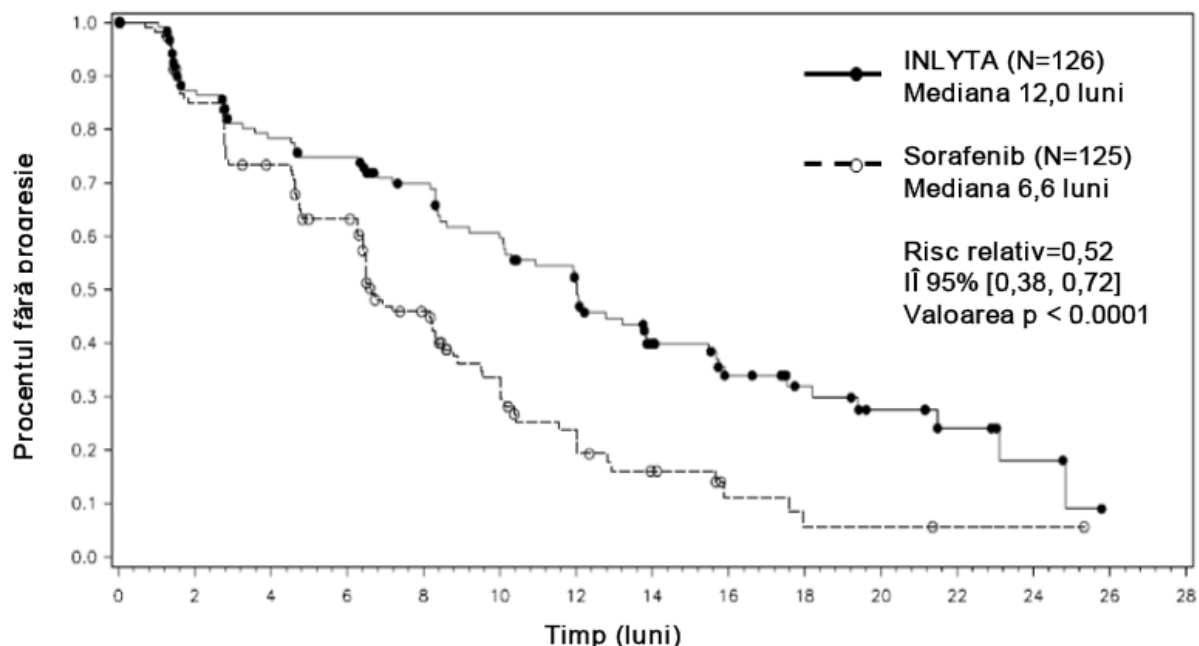
**Figura 1. Curba Kaplan-Meier pentru supraviețuirea fără progresie a bolii, obținută în urma evaluării independente a întregii populații incluse în studiu**



**Figura 2. Curba Kaplan-Meier pentru supraviețuirea fără progresie a bolii, obținută în urma evaluării independente a subgrupului tratat anterior cu sunitinib**



**Figura 3. Curba Kaplan-Meier pentru supraviețuirea fără progresie a bolii, obținută în urma evaluării independente a subgrupului tratat anterior cu citokine**



### Copii și adolescenți

Agenția Europeană pentru Medicamente a acordat o derogare de la obligația de depunere a rezultatelor studiilor efectuate cu axitinib la toate subgrupele de copii și adolescenți în carcinomul de pelvis renal și de rinichi (excluzând nefroblastomul, nefroblastomatoza, sarcomul cu celule clare, nefromul mezoblastic, carcinomul renal medular și tumora renală rabdoidă) (vezi pct. 4.2 pentru informații cu privire la utilizarea la copii și adolescenți).

### **5.2 Proprietăți farmacocinetice**

După administrarea orală a axitinib comprimate, biodisponibilitatea medie absolută este 58% comparativ cu administrarea intravenoasă. Timpul de înjumătățire plasmatică al axitinibului se situează în intervalul 2,5-6,1 ore. Administrarea axitinibului în doză de 5 mg de două ori pe zi a avut ca rezultat o acumulare mai mică decât dublul acumulării la administrarea unei doze unice. Datorită timpului de înjumătățire scurt al axitinib, atingerea stării de echilibru este de așteptat după 2-3 zile de la doza inițială.

### Absorbție și distribuție

Concentrațiile plasmatice maxime de axitinib se obțin în general după 4 ore de la administrarea orală a axitinib, cu  $T_{max}$  median în intervalul 2,5-4,1 ore. Administrarea axitinib cu o masă cu un conținut moderat de lipide a avut ca rezultat o expunere cu 10% mai redusă comparativ cu administrarea à jeun. O masă bogată în lipide, cu conținut caloric ridicat a avut ca rezultat o expunere cu 19% mai mare comparativ cu administrarea à jeun. Axitinib se poate administra cu sau fără alimente (vezi pct. 4.2).

$C_{max}$  și ASC medii au crescut proporțional pentru dozele de axitinib din intervalul între 5 și 10 mg. *In vitro*, legarea axitinib de proteinele plasmatice umane este > 99%, cu o legare preferențială de albumină și legare moderată de glicoproteina acidă  $\alpha_1$ . La doza de 5 mg de două ori pe zi administrată cu alimente, media geometrică a concentrației plasmatice maxime și ASC la 24 de ore au fost de 27,8 ng/ml și, respectiv, de 265 ng·h/ml la pacienții cu CCR în stadiu avansat. Media geometrică a clearance-ului după administrarea orală și volumul aparent de distribuție au fost de 38 l/h și, respectiv, de 160 l.

### Metabolizare și eliminare

Axitinib este metabolizat în principal în ficat de CYP3A4/5 și, într-o măsură mai mică, de CYP1A2, CYP2C19 și UGT1A1.

După administrarea orală a unei doze de 5 mg axitinib radiomarcant, 30-60% din radioactivitate a fost regăsită în materiile fecale, iar 23% din radioactivitate a fost regăsită în urină. Axitinib nemodificat, reprezentând 12% din doză, a fost componenta principală identificată în materiile fecale. Axitinib nemodificat nu a fost detectat în urină; metaboliții acid carboxilic și sulfoxid au reprezentat majoritatea radioactivă din urină. În plasmă, metabolitul N-glucuronid a reprezentat componenta radioactivă predominantă (50% din radioactivitatea circulantă), iar axitinib nemodificat și metabolitul sulfoxid au reprezentat fiecare aproximativ câte 20% din radioactivitatea circulantă.

Metaboliții sulfoxid și N-glucuronid au demonstrat o potență *in vitro* mai mică de aproximativ 400 de ori și, respectiv, 8000 de ori împotriva VEGFR-2 comparativ cu axitinib.

### Grupe speciale de pacienți

#### Vârșnici, sex și rasă

Analiza farmacocineticii în grupuri populaționale la pacienții cu neoplasm în stadiu avansat (inclusiv CCR în stadiu avansat) și voluntari sănătoși indică faptul că nu există efecte relevante clinic ale vârstei, sexului, greutatei corporale, rasei, funcției renale, genotipului UGT1A1 sau genotipului CYP2C19.

#### Copii și adolescenți

Axitinib nu a fost studiat la pacienți cu vârsta < 18 ani.

#### Insuficiență hepatică

Datele *in vitro* și *in vivo* indică faptul că axitinib este metabolizat în principal în ficat.

Comparativ cu subiecții cu funcție hepatică normală, expunerea sistemică după administrarea unei doze unice de axitinib a fost similară la subiecții cu insuficiență hepatică ușoară (clasa A Child-Pugh) și a fost mai mare (de aproximativ două ori) la subiecții cu insuficiență hepatică moderată (clasa B Child-Pugh). Axitinib nu a fost studiat la subiecții cu insuficiență hepatică severă (clasa C Child-Pugh) și nu trebuie utilizat la acest grup de pacienți (vezi pct. 4.2 pentru recomandări privind ajustarea dozei).

#### Insuficiență renală

Axitinib nemodificat nu este detectat în urină.

Axitinib nu a fost studiat la subiecții cu insuficiență renală. În studiile clinice cu axitinib în tratamentul pacienților cu CCR, au fost excluși pacienții cu creatinina serică > de 1,5 ori decât LSVN sau valoarea calculată a clearance-ului creatininei < 60 ml/min. Analiza farmacocineticii în grupuri populaționale a arătat că, clearance-ul axitinib nu a fost modificat la subiecții cu insuficiență renală și nu este necesară ajustarea dozei de axitinib.

## **5.3 Date preclinice de siguranță**

### Toxicitate după doze repetate

După administrarea de doze repetate pentru o perioadă de până la 9 luni, la șoarece și câine, principalele efecte de toxicitate au fost identificate la nivelul sistemului gastro-intestinal, hematopoietic, reproducător, osos și dentar, cu un nivel la care nu se observă reacții adverse (NOAEL) aproximativ echivalent sau sub expunerea așteptată în timpul utilizării la om după doza inițială recomandată clinic (pe baza nivelurilor ASC).

### Carcinogenicitate

Nu s-au efectuat studii de carcinogenicitate cu axitinib.

### Genotoxicitate

Axitinib nu a avut efect mutagen sau clastogen în studiile convenționale de genotoxicitate *in vitro*.

*In vitro*, a fost observată o creștere semnificativă a poliploidiei la concentrații > 0,22 μg/ml, iar *in vivo* a fost observată o creștere a eritrocitelor policromatice micronucleate cu un nivel la care nu se observă reacții adverse (NOAEL) de 69 de ori mai mare decât expunerea așteptată în timpul utilizării la om.

Datele privind genotoxicitatea nu sunt considerate semnificative clinic la nivelurile de expunere observate la om.

### Toxicitate asupra funcției de reproducere

Datele cu privire la efectul axitinib la nivelul testiculelor și epididimului au inclus scăderea greutatei, atrofia sau degenerarea organului, scăderea numărului de celule germinale, hipospermie sau anomalii de formă la nivelul spermatozoidilor și scăderea densității spermei și a numărului de spermatozoizi. Aceste date au fost observate la șoarece, la niveluri de expunere de aproximativ 12 ori mai mari decât expunerea așteptată la om, și la câine, la niveluri de expunere sub expunerea așteptată la om. Nu a fost observat niciun efect asupra reproducerii sau fertilității la șoarecii masculi la niveluri de expunere de aproximativ 57 de ori mai mari decât expunerea așteptată la om. Rezultatele obținute la femele au inclus semne de întârziere a maturizării sexuale, corpi luteali reduși sau absenți, greutate uterină redusă și atrofie uterină la expuneri aproximativ echivalente cu expunerea așteptată la om. Scăderea fertilității și a viabilității embrionare au fost observate la femelele de șoarece cu toate dozele testate, cu niveluri de expunere la cea mai mică doză de aproximativ 10 ori mai mari decât expunerea așteptată la om.

Expunerea la axitinib a femelelor de șoarece gestante a arătat o creștere a apariției malformațiilor de tip palatoschizis și a modificărilor scheletice, inclusiv întârzierea osificării, la niveluri de expunere sub cele ale expunerii așteptate la om. Nu au fost efectuate studii de toxicitate asupra dezvoltării perinatale și postnatale.

### Date cu privire la toxicitatea la animale imature

A fost observată displazie epifizară reversibilă la șoarece și la câine după administrarea axitinib cel puțin 1 lună la niveluri de expunere de aproximativ șase ori mai mari decât cele așteptate la om. Au fost observate carii dentare parțial reversibile la șoarece tratat mai mult de 1 lună la niveluri de expunere similare cu cele ale expunerii așteptate la om. Nu au fost evaluate la animalele tinere alte manifestări de toxicitate de potențial interes la pacienții copii și adolescenți.

## **6. PROPRIETĂȚI FARMACEUTICE**

### **6.1 Lista excipienților**

#### Nucleul comprimatului

Celuloză microcristalină

Lactoză monohidrat

Croscarmeloză sodică

Stearat de magneziu

#### Filmul comprimatului

Hipromeloză 2910 (15 mPa·s)

Dioxid de titan (E171)

Lactoză monohidrat

Triacetină (E1518)

Oxid roșu de fer (E172)

## **6.2 Incompatibilități**

Nu este cazul.

## **6.3 Perioada de valabilitate**

3 ani.

## **6.4 Precauții speciale pentru păstrare**

Acest medicament nu necesită condiții speciale de păstrare.

## **6.5 Natura și conținutul ambalajului**

### Inlyta 1 mg comprimate filmate

Blister din aluminiu/aluminiu care conține 14 comprimate filmate. Fiecare cutie conține 28 sau 56 comprimate filmate.

Flacon din PEÎD cu capac din polipropilenă și desicant silicagel ce conține 180 comprimate filmate.

### Inlyta 3 mg comprimate filmate

Blister din aluminiu/aluminiu care conține 14 comprimate filmate. Fiecare cutie conține 28 sau 56 comprimate filmate.

Flacon din PEÎD cu capac din polipropilenă și desicant silicagel ce conține 60 comprimate filmate.

### Inlyta 5 mg comprimate filmate

Blister din aluminiu/aluminiu care conține 14 comprimate filmate. Fiecare cutie conține 28 sau 56 comprimate filmate.

Flacon din PEÎD cu capac din polipropilenă și desicant silicagel ce conține 60 comprimate filmate.

### Inlyta 7 mg comprimate filmate

Blister din aluminiu/aluminiu care conține 14 comprimate filmate. Fiecare cutie conține 28 sau 56 comprimate filmate.

Flacon din PEÎD cu capac din polipropilenă și desicant silicagel ce conține 60 comprimate filmate.

Este posibil ca nu toate mărimile de ambalaj să fie comercializate.

## **6.6 Precauții speciale pentru eliminarea reziduurilor**

Orice medicament neutilizat sau material rezidual trebuie eliminat în conformitate cu reglementările locale.

## **7. DEȚINĂTORUL AUTORIZAȚIEI DE PUNERE PE PIAȚĂ**

Pfizer Europe MA EEIG  
Boulevard de la Plaine 17  
1050 Bruxelles  
Belgia

## **8. NUMĂRUL(ELE) AUTORIZAȚIEI DE PUNERE PE PIAȚĂ**

### Inlyta 1 mg comprimate filmate

EU/1/12/777/001

EU/1/12/777/002

EU/1/12/777/003

### Inlyta 3 mg comprimate filmate

EU/1/12/777/007

EU/1/12/777/008

EU/1/12/777/009

### Inlyta 5 mg comprimate filmate

EU/1/12/777/004

EU/1/12/777/005

EU/1/12/777/006

### Inlyta 7 mg comprimate filmate

EU/1/12/777/010

EU/1/12/777/011

EU/1/12/777/012

## **9. DATA PRIMEI AUTORIZĂRI SAU A REÎNNOIRII AUTORIZAȚIEI**

Data primei autorizări: 3 Septembrie 2012

Data ultimei reînnoiri a autorizației: 22 mai 2017

## **10. DATA REVIZUIRII TEXTULUI**

Informații detaliate privind acest medicament sunt disponibile pe site-ul Agenției Europene pentru Medicamente <http://www.ema.europa.eu>.

## **ANEXA II**

- A. FABRICANTUL RESPONSABIL PENTRU ELIBERAREA SERIEI**
- B. CONDIȚII SAU RESTRICȚII PRIVIND FURNIZAREA ȘI UTILIZAREA**
- C. ALTE CONDIȚII ȘI CERINȚE ALE AUTORIZAȚIEI DE PUNERE PE PIAȚĂ**
- D. CONDIȚII SAU RESTRICȚII PRIVIND UTILIZAREA SIGURĂ ȘI EFICACE A MEDICAMENTULUI**

## **A. FABRICANTUL RESPONSABIL PENTRU ELIBERAREA SERIEI**

### Numele și adresa fabricantului responsabil pentru eliberarea seriei

Pfizer Manufacturing Deutschland GmbH  
Betriebsstätte Freiburg  
Mooswaldallee 1  
D-79090 Freiburg  
Germania

## **B. CONDIȚII SAU RESTRICȚII PRIVIND FURNIZAREA ȘI UTILIZAREA**

Medicament eliberat pe bază de prescripție medicală restrictivă (vezi Anexa I: Rezumatul caracteristicilor produsului, pct. 4.2).

## **C. ALTE CONDIȚII ȘI CERINȚE ALE AUTORIZAȚIEI DE PUNERE PE PIAȚĂ**

- **Rapoartele periodice actualizate privind siguranța**

Cerințele pentru depunerea rapoartelor periodice actualizate privind siguranța pentru acest medicament sunt prezentate în lista de date de referință și frecvențe de transmitere la nivelul Uniunii (lista EURD), menționată la articolul 107c alineatul (7) din Directiva 2001/83/CE și orice actualizări ulterioare ale acesteia publicată pe portalul web european privind medicamentele.

## **D. CONDIȚII SAU RESTRICȚII CU PRIVIRE LA UTILIZAREA SIGURĂ ȘI EFICACE A MEDICAMENTULUI**

- **Planul de management al riscului (PMR)**

DAPP se angajează să efectueze activitățile și intervențiile de farmacovigilență necesare detaliate în PMR-ul aprobat și prezentat în modulul 1.8.2 al autorizației de punere pe piață și orice actualizări ulterioare aprobate ale PMR-ului.

O versiune actualizată a PMR trebuie depusă

- la cererea Agenției Europene pentru Medicamente;
- la modificarea sistemului de management al riscului, în special ca urmare a primirii de informații noi care pot duce la o schimbare semnificativă în raportul beneficiu/risc sau ca urmare a atingerii unui obiectiv important (de farmacovigilență sau de reducere la minimum a riscului).

**ANEXA III**  
**ETICHETAREA ȘI PROSPECTUL**

## **A. ETICHETAREA**

**INFORMAȚII CARE TREBUIE SĂ APARĂ PE AMBALAJUL SECUNDAR**

**CUTIE**

**1. DENUMIREA COMERCIALĂ A MEDICAMENTULUI**

Inlyta 1 mg comprimate filmate  
axitinib

**2. DECLARAREA SUBSTANȚEI(LOR) ACTIVE**

Fiecare comprimat filmat conține axitinib 1 mg.

**3. LISTA EXCIPIENȚILOR**

Conține lactoză. Vezi prospectul pentru informații suplimentare.

**4. FORMA FARMACEUTICĂ ȘI CONȚINUTUL**

28 comprimate filmate  
56 comprimate filmate

**5. MODUL ȘI CALEA DE ADMINISTRARE**

A se citi prospectul înainte de utilizare.  
Administrare orală.

**6. ATENȚIONARE SPECIALĂ PRIVIND FAPTUL CĂ MEDICAMENTUL NU TREBUIE PĂSTRAT LA VEDEREA ȘI ÎNDEMÂNA COPIILOR**

A nu se lăsa la vederea și îndemâna copiilor.

**7. ALTĂ(E) ATENȚIONARE(ĂRI) SPECIALĂ(E), DACĂ ESTE(SUNT) NECESARĂ(E)**

**8. DATA DE EXPIRARE**

EXP

**9. CONDIȚII SPECIALE DE PĂSTRARE**

**10. PRECAUȚII SPECIALE PRIVIND ELIMINAREA MEDICAMENTELOR NEUTILIZATE SAU A MATERIALELOR REZIDUALE PROVENITE DIN ASTFEL DE MEDICAMENTE, DACĂ ESTE CAZUL**

**11. NUMELE ȘI ADRESA DEȚINĂTORULUI AUTORIZAȚIEI DE PUNERE PE PIAȚĂ**

Pfizer Europe MA EEIG  
Boulevard de la Plaine 17  
1050 Bruxelles  
Belgia

**12. NUMĂRUL(ELE) AUTORIZAȚIEI DE PUNERE PE PIAȚĂ**

EU/1/12/777/001	28 comprimate filmate
EU/1/12/777/002	56 comprimate filmate

**13. SERIA DE FABRICAȚIE**

Lot

**14. CLASIFICARE GENERALĂ PRIVIND MODUL DE ELIBERARE**

**15. INSTRUCȚIUNI DE UTILIZARE**

**16. INFORMAȚII ÎN BRAILLE**

Inlyta 1 mg

**17. IDENTIFICATOR UNIC - COD DE BARE BIDIMENSIONAL**

cod de bare bidimensional care conține identificatorul unic.

**18. IDENTIFICATOR UNIC - DATE LIZIBILE PENTRU PERSOANE**

PC:  
SN:  
NN:

**INFORMAȚII CARE TREBUIE SĂ APARĂ PE AMBALAJUL PRIMAR  
FLACON**

**1. DENUMIREA COMERCIALĂ A MEDICAMENTULUI**

Inlyta 1 mg comprimate filmate  
axitinib

**2. DECLARAREA SUBSTANȚEI(LOR) ACTIVE**

Fiecare comprimat filmat conține axitinib 1 mg.

**3. LISTA EXCIPIENȚILOR**

Conține lactoză. Vezi prospectul pentru informații suplimentare.

**4. FORMA FARMACEUTICĂ ȘI CONȚINUTUL**

180 comprimate filmate

**5. MODUL ȘI CALEA DE ADMINISTRARE**

A se citi prospectul înainte de utilizare.  
Administrare orală.

**6. ATENȚIONARE SPECIALĂ PRIVIND FAPTUL CĂ MEDICAMENTUL NU TREBUIE  
PĂSTRAT LA VEDEREA ȘI ÎNDEMÂNA COPIILOR**

A nu se lăsa la vederea și îndemâna copiilor.

**7. ALTĂ(E) ATENȚIONARE(ĂRI) SPECIALĂ(E), DACĂ ESTE(SUNT) NECESARĂ(E)**

**8. DATA DE EXPIRARE**

EXP

**9. CONDIȚII SPECIALE DE PĂSTRARE**

**10. PRECAUȚII SPECIALE PRIVIND ELIMINAREA MEDICAMENTELOR  
NEUTILIZATE SAU A MATERIALELOR REZIDUALE PROVENITE DIN ASTFEL  
DE MEDICAMENTE, DACĂ ESTE CAZUL**

**11. NUMELE ȘI ADRESA DEȚINĂTORULUI AUTORIZAȚIEI DE PUNERE PE PIAȚĂ**

Pfizer Europe MA EEIG  
Boulevard de la Plaine 17  
1050 Bruxelles  
Belgia

**12. NUMĂRUL(ELE) AUTORIZAȚIEI DE PUNERE PE PIAȚĂ**

EU/1/12/777/003

**13. SERIA DE FABRICAȚIE**

Lot

**14. CLASIFICARE GENERALĂ PRIVIND MODUL DE ELIBERARE****15. INSTRUCȚIUNI DE UTILIZARE****16. INFORMAȚII ÎN BRAILLE**

Inlyta 1 mg

**17. IDENTIFICATOR UNIC - COD DE BARE BIDIMENSIONAL**

cod de bare bidimensional care conține identificatorul unic.

**18. IDENTIFICATOR UNIC - DATE LIZIBILE PENTRU PERSOANE**

PC:  
SN:  
NN:

**MINIMUM DE INFORMAȚII CARE TREBUIE SĂ APARĂ PE BLISTER SAU PE FOLIE  
TERMOSUDATĂ**

**BLISTER**

**1. DENUMIREA COMERCIALĂ A MEDICAMENTULUI**

Inlyta 1 mg comprimate filmate  
axitinib

**2. NUMELE DEȚINĂTORULUI AUTORIZAȚIEI DE PUNERE PE PIAȚĂ**

Pfizer

**3. DATA DE EXPIRARE**

EXP

**4. SERIA DE FABRICAȚIE**

Lot

**5. ALTE INFORMAȚII**

**INFORMAȚII CARE TREBUIE SĂ APARĂ PE AMBALAJUL SECUNDAR**

**CUTIE**

**1. DENUMIREA COMERCIALĂ A MEDICAMENTULUI**

Inlyta 3 mg comprimate filmate  
axitinib

**2. DECLARAREA SUBSTANȚEI(LOR) ACTIVE**

Fiecare comprimat filmat conține axitinib 3 mg.

**3. LISTA EXCIPIENȚILOR**

Conține lactoză. Vezi prospectul pentru informații suplimentare.

**4. FORMA FARMACEUTICĂ ȘI CONȚINUTUL**

28 comprimate filmate  
56 comprimate filmate

**5. MODUL ȘI CALEA DE ADMINISTRARE**

A se citi prospectul înainte de utilizare.  
Administrare orală.

**6. ATENȚIONARE SPECIALĂ PRIVIND FAPTUL CĂ MEDICAMENTUL NU TREBUIE PĂSTRAT LA VEDEREA ȘI ÎNDEMÂNA COPILOR**

A nu se lăsa la vederea și îndemâna copiilor.

**7. ALTĂ(E) ATENȚIONARE(ĂRI) SPECIALĂ(E), DACĂ ESTE(SUNT) NECESARĂ(E)**

**8. DATA DE EXPIRARE**

EXP

**9. CONDIȚII SPECIALE DE PĂSTRARE**

**10. PRECAUȚII SPECIALE PRIVIND ELIMINAREA MEDICAMENTELOR NEUTILIZATE SAU A MATERIALELOR REZIDUALE PROVENITE DIN ASTFEL DE MEDICAMENTE, DACĂ ESTE CAZUL**

**11. NUMELE ȘI ADRESA DEȚINĂTORULUI AUTORIZAȚIEI DE PUNERE PE PIAȚĂ**

Pfizer Europe MA EEIG  
Boulevard de la Plaine 17  
1050 Bruxelles  
Belgia

**12. NUMĂRUL(ELE) AUTORIZAȚIEI DE PUNERE PE PIAȚĂ**

EU/1/12/777/007	28 comprimate filmate
EU/1/12/777/008	56 comprimate filmate

**13. SERIA DE FABRICAȚIE**

Lot

**14. CLASIFICARE GENERALĂ PRIVIND MODUL DE ELIBERARE**

**15. INSTRUCȚIUNI DE UTILIZARE**

**16. INFORMAȚII ÎN BRAILLE**

Inlyta 3 mg

**17. IDENTIFICATOR UNIC - COD DE BARE BIDIMENSIONAL**

cod de bare bidimensional care conține identificatorul unic.

**18. IDENTIFICATOR UNIC - DATE LIZIBILE PENTRU PERSOANE**

PC:  
SN:  
NN:

**INFORMAȚII CARE TREBUIE SĂ APARĂ PE AMBALAJUL PRIMAR**

**FLACON**

**1. DENUMIREA COMERCIALĂ A MEDICAMENTULUI**

Inlyta 3 mg comprimate filmate  
axitinib

**2. DECLARAREA SUBSTANȚEI(LOR) ACTIVE**

Fiecare comprimat filmat conține axitinib 3 mg.

**3. LISTA EXCIPIENȚILOR**

Conține lactoză. Vezi prospectul pentru informații suplimentare.

**4. FORMA FARMACEUTICĂ ȘI CONȚINUTUL**

60 comprimate filmate

**5. MODUL ȘI CALEA DE ADMINISTRARE**

A se citi prospectul înainte de utilizare.  
Administrare orală.

**6. ATENȚIONARE SPECIALĂ PRIVIND FAPTUL CĂ MEDICAMENTUL NU TREBUIE PĂSTRAT LA VEDEREA ȘI ÎNDEMÂNA COPIILOR**

A nu se lăsa la vederea și îndemâna copiilor.

**7. ALTĂ(E) ATENȚIONARE(ĂRI) SPECIALĂ(E), DACĂ ESTE(SUNT) NECESARĂ(E)**

**8. DATA DE EXPIRARE**

EXP

**9. CONDIȚII SPECIALE DE PĂSTRARE**

**10. PRECAUȚII SPECIALE PRIVIND ELIMINAREA MEDICAMENTELOR NEUTILIZATE SAU A MATERIALELOR REZIDUALE PROVENITE DIN ASTFEL DE MEDICAMENTE, DACĂ ESTE CAZUL**

**11. NUMELE ȘI ADRESA DEȚINĂTORULUI AUTORIZAȚIEI DE PUNERE PE PIAȚĂ**

Pfizer Europe MA EEIG  
Boulevard de la Plaine 17  
1050 Bruxelles  
Belgia

**12. NUMĂRUL(ELE) AUTORIZAȚIEI DE PUNERE PE PIAȚĂ**

EU/1/12/777/009

**13. SERIA DE FABRICAȚIE**

Lot

**14. CLASIFICARE GENERALĂ PRIVIND MODUL DE ELIBERARE**

**15. INSTRUCȚIUNI DE UTILIZARE**

**16. INFORMAȚII ÎN BRAILLE**

Inlyta 3 mg

**17. IDENTIFICATOR UNIC - COD DE BARE BIDIMENSIONAL**

cod de bare bidimensional care conține identificatorul unic.

**18. IDENTIFICATOR UNIC - DATE LIZIBILE PENTRU PERSOANE**

PC:  
SN:  
NN:

**MINIMUM DE INFORMAȚII CARE TREBUIE SĂ APARĂ PE BLISTER SAU PE FOLIE  
TERMOSUDATĂ**

**BLISTER**

**1. DENUMIREA COMERCIALĂ A MEDICAMENTULUI**

Inlyta 3 mg comprimate filmate  
axitinib

**2. NUMELE DEȚINĂTORULUI AUTORIZAȚIEI DE PUNERE PE PIAȚĂ**

Pfizer

**3. DATA DE EXPIRARE**

EXP

**4. SERIA DE FABRICAȚIE**

Lot

**5. ALTE INFORMAȚII**

**INFORMAȚII CARE TREBUIE SĂ APARĂ PE AMBALAJUL SECUNDAR****CUTIE****1. DENUMIREA COMERCIALĂ A MEDICAMENTULUI**

Inlyta 5 mg comprimate filmate  
axitinib

**2. DECLARAREA SUBSTANȚEI(LOR) ACTIVE**

Fiecare comprimat filmat conține axitinib 5 mg.

**3. LISTA EXCIPIENȚILOR**

Conține lactoză. Vezi prospectul pentru informații suplimentare.

**4. FORMA FARMACEUTICĂ ȘI CONȚINUTUL**

28 comprimate filmate  
56 comprimate filmate

**5. MODUL ȘI CALEA DE ADMINISTRARE**

A se citi prospectul înainte de utilizare.  
Administrare orală.

**6. ATENȚIONARE SPECIALĂ PRIVIND FAPTUL CĂ MEDICAMENTUL NU TREBUIE PĂSTRAT LA VEDEREA ȘI ÎNDEMÂNA COPIILOR**

A nu se lăsa la vederea și îndemâna copiilor.

**7. ALTĂ(E) ATENȚIONARE(ĂRI) SPECIALĂ(E), DACĂ ESTE(SUNT) NECESARĂ(E)****8. DATA DE EXPIRARE**

EXP

**9. CONDIȚII SPECIALE DE PĂSTRARE**

**10. PRECAUȚII SPECIALE PRIVIND ELIMINAREA MEDICAMENTELOR NEUTILIZATE SAU A MATERIALELOR REZIDUALE PROVENITE DIN ASTFEL DE MEDICAMENTE, DACĂ ESTE CAZUL**

**11. NUMELE ȘI ADRESA DEȚINĂTORULUI AUTORIZAȚIEI DE PUNERE PE PIAȚĂ**

Pfizer Europe MA EEIG  
Boulevard de la Plaine 17  
1050 Bruxelles  
Belgia

**12. NUMĂRUL(ELE) AUTORIZAȚIEI DE PUNERE PE PIAȚĂ**

EU/1/12/777/004	28 comprimate filmate
EU/1/12/777/005	56 comprimate filmate

**13. SERIA DE FABRICAȚIE**

Lot

**14. CLASIFICARE GENERALĂ PRIVIND MODUL DE ELIBERARE**

**15. INSTRUCȚIUNI DE UTILIZARE**

**16. INFORMAȚII ÎN BRAILLE**

Inlyta 5 mg

**17. IDENTIFICATOR UNIC - COD DE BARE BIDIMENSIONAL**

cod de bare bidimensional care conține identificatorul unic.

**18. IDENTIFICATOR UNIC - DATE LIZIBILE PENTRU PERSOANE**

PC:  
SN:  
NN:

**INFORMAȚII CARE TREBUIE SĂ APARĂ PE AMBALAJUL PRIMAR**

**FLACON**

**1. DENUMIREA COMERCIALĂ A MEDICAMENTULUI**

Inlyta 5 mg comprimate filmate  
axitinib

**2. DECLARAREA SUBSTANȚEI(LOR) ACTIVE**

Fiecare comprimat filmat conține axitinib 5 mg.

**3. LISTA EXCIPIENȚILOR**

Conține lactoză. Vezi prospectul pentru informații suplimentare.

**4. FORMA FARMACEUTICĂ ȘI CONȚINUTUL**

60 comprimate filmate

**5. MODUL ȘI CALEA DE ADMINISTRARE**

A se citi prospectul înainte de utilizare.  
Administrare orală.

**6. ATENȚIONARE SPECIALĂ PRIVIND FAPTUL CĂ MEDICAMENTUL NU TREBUIE PĂSTRAT LA VEDEREA ȘI ÎNDEMÂNA COPIILOR**

A nu se lăsa la vederea și îndemâna copiilor.

**7. ALTĂ(E) ATENȚIONARE(ĂRI) SPECIALĂ(E), DACĂ ESTE(SUNT) NECESARĂ(E)**

**8. DATA DE EXPIRARE**

EXP

**9. CONDIȚII SPECIALE DE PĂSTRARE**

**10. PRECAUȚII SPECIALE PRIVIND ELIMINAREA MEDICAMENTELOR NEUTILIZATE SAU A MATERIALELOR REZIDUALE PROVENITE DIN ASTFEL DE MEDICAMENTE, DACĂ ESTE CAZUL**

**11. NUMELE ȘI ADRESA DEȚINĂTORULUI AUTORIZAȚIEI DE PUNERE PE PIAȚĂ**

Pfizer Europe MA EEIG  
Boulevard de la Plaine 17  
1050 Bruxelles  
Belgia

**12. NUMĂRUL(ELE) AUTORIZAȚIEI DE PUNERE PE PIAȚĂ**

EU/1/12/777/006

**13. SERIA DE FABRICAȚIE**

Lot

**14. CLASIFICARE GENERALĂ PRIVIND MODUL DE ELIBERARE**

**15. INSTRUCȚIUNI DE UTILIZARE**

**16. INFORMAȚII ÎN BRAILLE**

Inlyta 5 mg

**17. IDENTIFICATOR UNIC - COD DE BARE BIDIMENSIONAL**

cod de bare bidimensional care conține identificatorul unic.

**18. IDENTIFICATOR UNIC - DATE LIZIBILE PENTRU PERSOANE**

PC:  
SN:  
NN:

**MINIMUM DE INFORMAȚII CARE TREBUIE SĂ APARĂ PE BLISTER SAU PE FOLIE  
TERMOSUDATĂ**

**BLISTER**

**1. DENUMIREA COMERCIALĂ A MEDICAMENTULUI**

Inlyta 5 mg comprimate filmate  
axitinib

**2. NUMELE DEȚINĂTORULUI AUTORIZAȚIEI DE PUNERE PE PIAȚĂ**

Pfizer

**3. DATA DE EXPIRARE**

EXP

**4. SERIA DE FABRICAȚIE**

Lot

**5. ALTE INFORMAȚII**

**INFORMAȚII CARE TREBUIE SĂ APARĂ PE AMBALAJUL SECUNDAR**

**CUTIE**

**1. DENUMIREA COMERCIALĂ A MEDICAMENTULUI**

Inlyta 7 mg comprimate filmate  
axitinib

**2. DECLARAREA SUBSTANȚEI(LOR) ACTIVE**

Fiecare comprimat filmat conține axitinib 7 mg.

**3. LISTA EXCIPIENȚILOR**

Conține lactoză. Vezi prospectul pentru informații suplimentare.

**4. FORMA FARMACEUTICĂ ȘI CONȚINUTUL**

28 comprimate filmate  
56 comprimate filmate

**5. MODUL ȘI CALEA DE ADMINISTRARE**

A se citi prospectul înainte de utilizare.  
Administrare orală.

**6. ATENȚIONARE SPECIALĂ PRIVIND FAPTUL CĂ MEDICAMENTUL NU TREBUIE PĂSTRAT LA VEDEREA ȘI ÎNDEMÂNA COPIILOR**

A nu se lăsa la vederea și îndemâna copiilor.

**7. ALTĂ(E) ATENȚIONARE(ĂRI) SPECIALĂ(E), DACĂ ESTE(SUNT) NECESARĂ(E)**

**8. DATA DE EXPIRARE**

EXP

**9. CONDIȚII SPECIALE DE PĂSTRARE**

**10. PRECAUȚII SPECIALE PRIVIND ELIMINAREA MEDICAMENTELOR NEUTILIZATE SAU A MATERIALELOR REZIDUALE PROVENITE DIN ASTFEL DE MEDICAMENTE, DACĂ ESTE CAZUL**

**11. NUMELE ȘI ADRESA DEȚINĂTORULUI AUTORIZAȚIEI DE PUNERE PE PIAȚĂ**

Pfizer Europe MA EEIG  
Boulevard de la Plaine 17  
1050 Bruxelles  
Belgia

**12. NUMĂRUL(ELE) AUTORIZAȚIEI DE PUNERE PE PIAȚĂ**

EU/1/12/777/010	28 comprimate filmate
EU/1/12/777/011	56 comprimate filmate

**13. SERIA DE FABRICAȚIE**

Lot

**14. CLASIFICARE GENERALĂ PRIVIND MODUL DE ELIBERARE**

**15. INSTRUCȚIUNI DE UTILIZARE**

**16. INFORMAȚII ÎN BRAILLE**

Inlyta 7 mg

**17. IDENTIFICATOR UNIC - COD DE BARE BIDIMENSIONAL**

cod de bare bidimensional care conține identificatorul unic.

**18. IDENTIFICATOR UNIC - DATE LIZIBILE PENTRU PERSOANE**

PC:  
SN:  
NN:

**INFORMAȚII CARE TREBUIE SĂ APARĂ PE AMBALAJUL PRIMAR****FLACON****1. DENUMIREA COMERCIALĂ A MEDICAMENTULUI**

Inlyta 7 mg comprimate filmate  
axitinib

**2. DECLARAREA SUBSTANȚEI(LOR) ACTIVE**

Fiecare comprimat filmat conține axitinib 7 mg.

**3. LISTA EXCIPIENȚILOR**

Conține lactoză. Vezi prospectul pentru informații suplimentare.

**4. FORMA FARMACEUTICĂ ȘI CONȚINUTUL**

60 comprimate filmate

**5. MODUL ȘI CALEA DE ADMINISTRARE**

A se citi prospectul înainte de utilizare.  
Administrare orală.

**6. ATENȚIONARE SPECIALĂ PRIVIND FAPTUL CĂ MEDICAMENTUL NU TREBUIE PĂSTRAT LA VEDEREA ȘI ÎNDEMÂNA COPIILOR**

A nu se lăsa la vederea și îndemâna copiilor.

**7. ALTĂ(E) ATENȚIONARE(ĂRI) SPECIALĂ(E), DACĂ ESTE(SUNT) NECESARĂ(E)****8. DATA DE EXPIRARE**

EXP

**9. CONDIȚII SPECIALE DE PĂSTRARE**

**10. PRECAUȚII SPECIALE PRIVIND ELIMINAREA MEDICAMENTELOR NEUTILIZATE SAU A MATERIALELOR REZIDUALE PROVENITE DIN ASTFEL DE MEDICAMENTE, DACĂ ESTE CAZUL**

**11. NUMELE ȘI ADRESA DEȚINĂTORULUI AUTORIZAȚIEI DE PUNERE PE PIAȚĂ**

Pfizer Europe MA EEIG  
Boulevard de la Plaine 17  
1050 Bruxelles  
Belgia

**12. NUMĂRUL(ELE) AUTORIZAȚIEI DE PUNERE PE PIAȚĂ**

EU/1/12/777/012

**13. SERIA DE FABRICAȚIE**

Lot

**14. CLASIFICARE GENERALĂ PRIVIND MODUL DE ELIBERARE**

**15. INSTRUCȚIUNI DE UTILIZARE**

**16. INFORMAȚII ÎN BRAILLE**

Inlyta 7 mg

**17. IDENTIFICATOR UNIC - COD DE BARE BIDIMENSIONAL**

cod de bare bidimensional care conține identificatorul unic.

**18. IDENTIFICATOR UNIC - DATE LIZIBILE PENTRU PERSOANE**

PC:  
SN:  
NN:

**MINIMUM DE INFORMAȚII CARE TREBUIE SĂ APARĂ PE BLISTER SAU PE FOLIE  
TERMOSUDATĂ**

**BLISTER**

**1. DENUMIREA COMERCIALĂ A MEDICAMENTULUI**

Inlyta 7 mg comprimate filmate  
axitinib

**2. NUMELE DEȚINĂTORULUI AUTORIZAȚIEI DE PUNERE PE PIAȚĂ**

Pfizer

**3. DATA DE EXPIRARE**

EXP

**4. SERIA DE FABRICAȚIE**

Lot

**5. ALTE INFORMAȚII**

## **B. PROSPECTUL**

## **Prospect: Informații pentru pacient**

**Inlyta 1 mg comprimate filmate**

**Inlyta 3 mg comprimate filmate**

**Inlyta 5 mg comprimate filmate**

**Inlyta 7 mg comprimate filmate**

axitinib

**Citiți cu atenție și în întregime acest prospect înainte de a începe să luați acest medicament deoarece conține informații importante pentru dumneavoastră.**

- Păstrați acest prospect. S-ar putea să fie necesar să-l recitiți.
- Dacă aveți orice întrebări suplimentare, adresați-vă medicului dumneavoastră, sau farmacistului sau asistentei medicale.
- Acest medicament a fost prescris numai pentru dumneavoastră. Nu trebuie să-l dați altor persoane. Le poate face rău, chiar dacă au aceleași semne de boală ca dumneavoastră.
- Dacă manifestați orice reacții adverse, adresați-vă medicului dumneavoastră, farmacistului sau asistentei medicale. Acestea includ orice posibile reacții adverse nemenționate în acest prospect. Vezi pct. 4.

### **Ce găsiți în acest prospect:**

1. Ce este Inlyta și pentru ce se utilizează
2. Ce trebuie să știți înainte să luați Inlyta
3. Cum să luați Inlyta
4. Reacții adverse posibile
5. Cum se păstrează Inlyta
6. Conținutul ambalajului și alte informații

### **1. Ce este Inlyta și pentru ce se utilizează**

Inlyta este un medicament ce conține substanța activă axitinib. Axitinib scade aportul de sânge către tumoră și încetinește dezvoltarea cancerului.

Inlyta este indicat pentru tratamentul cancerului de rinichi în stadiu avansat (carcinom renal în stadiu avansat) la adulți, atunci când alt medicament (sunitinib sau o citokină) nu mai reușește să oprească progresia bolii.

Dacă aveți întrebări privind modul de acțiune al acestui medicament sau de ce v-a fost prescris acest medicament, adresați-vă medicului dumneavoastră.

### **2. Ce trebuie să știți înainte să luați Inlyta**

#### **Nu luați Inlyta:**

Dacă sunteți alergic la axitinib sau la oricare dintre celelalte componente ale acestui medicament (enumerat la punctul 6).

Dacă dumneavoastră credeți că ați putea fi alergic, cereți sfatul medicului dumneavoastră.

## Atenționări și precauții

### Înainte să luați Inlyta, adresați-vă medicului dumneavoastră sau asistentei medicale:

- **Dacă aveți tensiune arterială mare.**  
Inlyta vă poate crește tensiunea arterială. Este important să vă măsurați tensiunea arterială înainte de a lua acest medicament și, în mod regulat, pe parcursul tratamentului. Dacă aveți tensiune arterială mare (hipertensiune arterială) puteți fi tratat cu medicamente pentru scăderea tensiunii arteriale. Medicul dumneavoastră trebuie să se asigure că tensiunea arterială este controlată înainte de începerea tratamentului cu Inlyta și pe parcursul tratamentului cu acest medicament.
- **Dacă aveți probleme ale glandei tiroide.**  
Inlyta poate cauza probleme ale glandei tiroide. Spuneți-i medicului dumneavoastră dacă obosiți mai ușor, dacă în general vă este mai frig decât celorlalte persoane sau dacă vi se îngroașă vocea în timpul tratamentului cu acest medicament. Funcția dumneavoastră tiroidiană trebuie verificată înainte de a lua Inlyta și, în mod regulat, pe parcursul tratamentului. Dacă glanda tiroidă nu producea suficient hormon tiroidian înaintea sau în timpul tratamentului cu acest medicament, trebuie să fiți tratat cu înlocuitor al hormonului tiroidian.
- **Dacă ați avut recent o problemă legată de formarea de cheaguri de sânge în vene și artere (tipuri de vase de sânge), inclusiv accident vascular cerebral, infarct miocardic, embolie sau tromboză.**  
Cereți imediat ajutor medical de urgență și sunați-l pe medicul dumneavoastră dacă, în timpul tratamentului cu acest medicament, prezentați simptome cum sunt durere sau senzație de presiune în piept, durere la nivelul brațelor, spatelui, gâtului sau mandibulei, scurtare a respirației, amorțeală sau slăbiciune musculară pe o jumătate a corpului, dificultăți de vorbire, dureri de cap, tulburări de vedere sau amețeli.
- **Dacă aveți probleme de sângerare.**  
Inlyta vă poate crește riscul de sângerare. Spuneți-i medicului dumneavoastră dacă, în timpul tratamentului cu acest medicament, aveți orice sângerare, eliminați sânge după tuse sau spută cu sânge. Spuneți-i medicului dumneavoastră dacă aveți un anevrism (o umflătură anormală ca un balon în peretele unei artere) înainte de a lua acest medicament. Inlyta poate crește riscul unei rupturi.
- **Dacă în timpul tratamentului cu acest medicament aveți dureri de stomac (abdominale) severe sau dureri de stomac care nu trec.**  
Inlyta poate crește riscul de apariție a unei perforații în stomac sau intestin sau de formare a unei fistule (o comunicare anormală, de forma unui tub, între o cavitate normală a corpului și o altă cavitate a corpului sau piele). Spuneți medicului dumneavoastră dacă aveți dureri abdominale severe în timpul tratamentului cu acest medicament.
- **Dacă urmează să vi se efectueze o operație sau dacă aveți o rană care nu s-a vindecat.**  
Medicul dumneavoastră trebuie să oprească administrarea Inlyta cu cel puțin 24 de ore înaintea operației, deoarece acesta poate afecta vindecarea răni. Tratamentul dumneavoastră cu acest medicament trebuie reînceput când plaga s-a vindecat în mod adecvat.
- **Dacă, în timpul tratamentului cu acest medicament, aveți simptome cum sunt dureri de cap, confuzie, crize convulsive sau tulburări de vedere cu sau fără tensiune arterială mare.**  
Cereți imediat ajutor medical de urgență și sunați-l pe medicul dumneavoastră. Aceasta ar putea fi o reacție adversă neurologică rară numită sindrom de encefalopatie posterioară reversibilă.
- **Dacă aveți probleme ale ficatului.**  
Medicul dumneavoastră trebuie să vă facă analize de sânge pentru a vă verifica funcția ficatului înaintea și în timpul tratamentului cu Inlyta.

- **Dacă, în timpul tratamentului cu acest medicament, aveți simptome cum sunt oboseală excesivă, umflare a abdomenului, a picioarelor sau a gleznelor, scurtare a respirației sau vene proeminente la nivelul gâtului.**  
Inlyta poate crește riscul de apariție a evenimentelor de insuficiență cardiacă. Medicul dumneavoastră trebuie să vă monitorizeze periodic în decursul tratamentului cu axitinib pentru a descoperi apariția semnelor sau simptomelor de insuficiență cardiacă.

### Utilizarea la copii și adolescenți

Inlyta nu este recomandat persoanelor cu vârsta sub 18 ani. Acest medicament nu a fost studiat la copii și adolescenți.

### Inlyta împreună cu alte medicamente

Unele medicamente pot influența Inlyta sau pot fi influențate de acesta. Spuneți medicului dumneavoastră sau farmacistului dacă luați, ați luat recent sau s-ar putea să luați orice alte medicamente, inclusiv medicamente obținute fără prescripție medicală, vitamine sau preparate pe bază de plante. Este posibil ca medicamentele enumerate în acest prospect să nu fie singurele care pot interacționa cu Inlyta.

Următoarele medicamente pot crește riscul de reacții adverse la administrarea Inlyta:

- ketoconazol sau itraconazol, utilizate în tratamentul infecțiilor fungice;
- claritromicină, eritromicină sau telitromicină, antibiotice utilizate în tratamentul infecțiilor bacteriene;
- atazanavir, indinavir, nelfinavir, ritonavir sau saquinavir, utilizate în tratamentul infecției HIV/SIDA;
- nefazodonă, utilizat în tratamentul depresiei.

Următoarele medicamente pot reduce eficacitatea Inlyta:

- rifampicină, rifabutină sau rifapentină, utilizate în tratamentul tuberculozei (TBC);
- dexametazonă, un medicament steroidian prescris pentru mai multe afecțiuni diferite, inclusiv pentru boli grave;
- fenitoină, carbamazepină sau fenobarbital, antiepileptice utilizate pentru oprirea crizelor convulsive;
- sunătoare (*Hypericum perforatum*), un preparat pe bază de plante utilizat în tratamentul depresiei.

**Nu trebuie** să luați aceste medicamente în timpul tratamentului dumneavoastră cu Inlyta. Dacă luați oricare dintre aceste ele, spuneți medicului dumneavoastră, farmacistului sau asistentei medicale. Medicul dumneavoastră vă poate schimba doza acestor medicamente, vă poate schimba doza de Inlyta sau vă poate schimba tratamentul cu un alt medicament.

Inlyta poate crește reacțiile adverse asociate teofilinei, utilizată în tratamentul astmului bronșic sau al altor boli pulmonare.

### Inlyta împreună cu alimente și băuturi

Nu luați acest medicament cu grepfrut sau suc de grepfrut, deoarece aceasta poate crește riscul de reacții adverse.

### Sarcina și alăptarea

- Dacă sunteți gravidă sau alăptați, credeți că ați putea fi gravidă sau intenționați să rămâneți gravidă, adresați-vă medicului dumneavoastră, farmacistului sau asistentei medicale pentru

recomandări înainte de a lua acest medicament.

- Inlyta poate avea efecte dăunătoare asupra fătului sau a sugarului alimentat la sân.
- Nu luați acest medicament în timpul sarcinii. Dacă sunteți gravidă sau credeți că ați putea fi gravidă spuneți-i medicului dumneavoastră înainte de a lua acest medicament.
- Folosiți o metodă eficientă de contracepție în timp ce luați Inlyta și până la 1 săptămână după ultima doză administrată din acest medicament, pentru a preveni sarcina.
- Nu alăptați în timpul tratamentului cu Inlyta. Dacă alăptați, medicul dumneavoastră trebuie să stabilească cu dumneavoastră fie întreruperea alăptării, fie întreruperea tratamentului cu Inlyta.

### **Conducerea vehiculelor și folosirea utilajelor**

Dacă aveți amețeli și/sau vă simțiți obosit în timpul tratamentului cu Inlyta, fiți precauți atunci când conduceți sau folosiți utilaje.

### **Inlyta conține lactoză (zahăr din lapte)**

Dacă medicul dumneavoastră v-a atenționat ca aveți intoleranță la unele categorii de glucide, vă rugăm să-l întrebați înainte de a lua acest medicament

## **3. Cum să luați Inlyta**

Luați întotdeauna acest medicament exact așa cum v-a spus medicul. Discutați cu medicul dumneavoastră sau cu farmacistul dacă nu sunteți sigur.

Doza recomandată este de 5 mg de două ori pe zi. Apoi, medicul dumneavoastră vă poate crește sau scădea doza în funcție de modul în care tolerați tratamentul cu Inlyta.

Înghițiți comprimatele filmate întregi, cu apă, cu sau fără alimente. Luați dozele de Inlyta la interval de aproximativ 12 ore.

### **Dacă luați mai mult Inlyta decât trebuie**

Dacă luați în mod accidental prea multe comprimate sau o doză mai mare decât aveți nevoie, cereți imediat sfatul medicului. Dacă este posibil, arătați-i medicului ambalajul sau acest prospect. Ați putea avea nevoie de îngrijiri medicale.

### **Dacă uitați să luați Inlyta**

Luați doza următoare la ora obișnuită. Nu luați o doză dublă pentru a compensa comprimatele uitate.

### **Dacă aveți vărsături în timp ce luați Inlyta**

Dacă prezentați vărsături nu trebuie luată o doză suplimentară. Luați doza următoare prescrisă la ora obișnuită.

### **Dacă încetați să luați Inlyta**

Dacă nu puteți lua acest medicament așa cum vi l-a prescris medicul sau dacă simțiți că nu mai aveți nevoie de acesta, adresați-vă imediat medicului dumneavoastră.

Dacă aveți orice întrebări suplimentare cu privire la acest medicament, adresați-vă medicului dumneavoastră, farmacistului sau asistentei medicale.

#### 4. Reacții adverse posibile

Ca toate medicamentele, acest medicament poate provoca reacții adverse, cu toate că nu apar la toate persoanele.

**Unele reacții adverse pot fi grave. Trebuie să vă adresați imediat medicului dumneavoastră dacă manifestați oricare dintre următoarele reacții adverse grave (vezi și pct. 2 „Ce trebuie să știți înainte să luați Inlyta”):**

- **Evenimente de insuficiență cardiacă.** Spuneți-i medicului dumneavoastră dacă prezentați oboseală excesivă, umflare a abdomenului, a picioarelor sau a gleznelor, scurtare a respirației sau vene proeminente la nivelul gâtului.
- **Cheaguri de sânge în vene și artere (tipuri de vase de sânge), inclusiv accident vascular cerebral, infarct miocardic, embolie sau tromboză.** Cereți imediat ajutor medical de urgență și sunați-l pe medicul dumneavoastră dacă aveți simptome cum sunt durere sau presiune în piept, durere la nivelul brațelor, de spate, gât sau mandibulă, scurtare a respirației, amorțeală sau slăbiciune musculară pe o jumătate a corpului, dificultăți de vorbire, dureri de cap, tulburări de vedere sau amețeli.
- **Sângerare.** Spuneți-i imediat medicului dacă manifestați oricare dintre aceste simptome sau o problemă gravă de sângerare în timpul tratamentului cu Inlyta: scaune de culoare neagră, eliminați sânge după tuse sau spută cu sânge sau modificări ale statusului mental. De asemenea, spuneți-i medicului dumneavoastră dacă ați fost diagnosticat cu un anevrism înainte de a lua acest medicament.
- **Perforație la nivelul stomacului sau intestinului sau formarea unei fistule (o comunicare anormală, de forma unui tub, între o cavitate normală a corpului și o altă cavitate a corpului sau piele).** Spuneți-i medicului dacă aveți dureri abdominale severe.
- **Creștere mare a tensiunii arteriale (criză hipertensivă).** Spuneți-i medicului dumneavoastră dacă aveți tensiune arterială foarte mare, dureri de cap severe sau durere în piept severă.
- **Acumularea reversibilă de lichid la nivelul creierului (sindrom de encefalopatie posterioară reversibilă).** Cereți imediat ajutor medical de urgență și sunați-l pe medicul dumneavoastră dacă manifestați simptome cum sunt dureri de cap, confuzie, crize convulsive sau tulburări de vedere cu sau fără tensiune arterială mare.

Alte reacții adverse ale tratamentului cu Inlyta pot include:

**Foarte frecvente: pot afecta mai mult de 1 din 10 persoane**

- Tensiune arterială mare sau creșteri ale tensiunii arteriale
- Diaree, senzație sau stare de rău (greață sau vărsături), dureri de stomac, indigestie, dureri la nivelul gurii, limbii sau gâtului, constipație
- Scurtarea respirației, tuse, răgușeală
- Lipsă de energie, senzație de slăbiciune sau oboseală
- Scădere a activității glandei tiroide (observată la testele de sânge)
- Înroșire și umflare a palmelor sau tălpilor (sindromul mână-picior), erupții trecătoare pe piele, uscăciune a pielii
- Dureri articulare, dureri ale mâinilor sau picioarelor
- Pierdere a poftei de mâncare
- Proteine în urină (observate la testele de urină)
- Scădere în greutate

- Dureri de cap, tulburări ale gustului sau pierderea gustului

#### **Frecvente: pot afecta până la 1 din 10 persoane**

- Deshidratare (pierderea lichidelor din organism)
- Insuficiență renală
- Flatulență (gaze), hemoroizi, sângerări gingivale, sângerări rectale, senzație de arsură sau înțepătură bucală
- Creștere a activității glandei tiroide (observată la testele de sânge)
- Dureri de gât sau nas și iritația gâtului
- Durere musculară
- Sângerări nazale
- Mâncărime la nivelul pielii, înroșire a pielii, căderea părului
- Țuituri/sunete în urechi (tinitus)
- Scădere a numărului de globule roșii din sânge (observată la testele de sânge)
- Scădere a numărului de trombocite (celule care ajută la coagularea sângelui) (observată la testele de sânge)
- Prezența de globule roșii ale sângelui în urină (observată la testele de urină)
- Modificări ale nivelului diferitelor substanțe/enzime în sânge (observate la testele de sânge)
- Creștere a numărului de globule roșii din sânge (observată la testele de sânge)
- Umflare a abdomenului, a picioarelor sau a gleznelor, vene proeminente la nivelul gâtului, oboseală excesivă, scurtare a respirației (semne ale unor evenimente de insuficiență cardiacă)
- Fistulă (comunicare anormală, de forma unui tub, între o cavitate normală a corpului și o altă cavitate a corpului sau piele)
- Amețeli
- Inflamație a vezicii biliare

#### **Mai puțin frecvente: pot afecta până la 1 din 100 persoane**

- Scădere a numărului de globule albe din sânge (observată la testele de sânge)

#### **Raportarea reacțiilor adverse**

Dacă manifestați orice reacții adverse, adresați-vă medicului dumneavoastră, farmacistului sau asistentei medicale. Acestea includ orice posibile reacții adverse nemenționate în acest prospect. De asemenea, puteți raporta reacțiile adverse direct prin intermediul **sistemului național de raportare, așa cum este menționat în [Anexa V](#)**. Raportând reacțiile adverse, puteți contribui la furnizarea de informații suplimentare privind siguranța acestui medicament.

### **5. Cum se păstrează Inlyta**

Nu lăsați acest medicament la vederea și îndemâna copiilor.

Nu utilizați acest medicament după data de expirare înscrisă pe cutie și folia de blister sau flacon după "EXP". Data de expirare se referă la ultima zi a lunii respective.

Acest medicament nu necesită condiții speciale de păstrare.

Nu utilizați nicio cutie care este deteriorată sau prezintă semne de desigilare.

Nu aruncați niciun medicament pe calea apei sau a reziduurilor menajere. Întrebați farmacistul cum să aruncați medicamentele pe care nu le mai folosiți. Aceste măsuri vor ajuta la protejarea mediului.

## **6. Conținutul ambalajului și alte informații**

### **Ce conține Inlyta**

- Substanța activă este axitinib. Inlyta comprimate filmate este disponibil în diferite concentrații.  
Inlyta 1 mg: fiecare comprimat filmat conține axitinib 1 mg  
Inlyta 3 mg: fiecare comprimat filmat conține axitinib 3 mg  
Inlyta 5 mg: fiecare comprimat filmat conține axitinib 5 mg  
Inlyta 7 mg: fiecare comprimat filmat conține axitinib 7 mg
- Celelalte componente sunt celuloză microcristalină, lactoză monohidrat, croscarmeloză sodică, stearat de magneziu, hipromeloză 2910 (15 mPa·s), dioxid de titan (E171), triacetină (E1518), oxid roșu de fier (E172). (vezi pct. 2 Inlyta conține lactoză)

### **Cum arată Inlyta și conținutul ambalajului**

Inlyta 1 mg comprimate filmate sunt ovale, de culoare roșie, marcate cu “Pfizer” pe o față și cu “1 XNB” pe cealaltă. Inlyta 1 mg este disponibil în flacoane a 180 comprimate filmate și blistere a 14 comprimate filmate. Fiecare cutie cu blistere conține 28 comprimate filmate sau 56 comprimate filmate.

Inlyta 3 mg comprimate filmate sunt rotunde, de culoare roșie, marcate cu “Pfizer” pe o față și cu “3 XNB” pe cealaltă. Inlyta 3 mg este disponibil în flacoane a 60 comprimate filmate și blistere a 14 comprimate filmate. Fiecare cutie cu blistere conține 28 comprimate filmate sau 56 comprimate filmate.

Inlyta 5 mg comprimate filmate sunt trunghiulare, de culoare roșie, marcate cu “Pfizer” pe o față și cu “5 XNB” pe cealaltă. Inlyta 5 mg este disponibil în flacoane a 60 comprimate filmate și blistere a 14 comprimate filmate. Fiecare cutie cu blistere conține 28 comprimate filmate sau 56 comprimate filmate.

Inlyta 7 mg comprimate filmate sunt romboidale, de culoare roșie, marcate cu “Pfizer” pe o față și cu “7 XNB” pe cealaltă. Inlyta 7 mg este disponibil în flacoane a 60 comprimate filmate și blistere a 14 comprimate filmate. Fiecare cutie cu blistere conține 28 comprimate filmate sau 56 comprimate filmate.

Este posibil ca nu toate mărimile de ambalaj să fie comercializate.

### **Deținătorul autorizației de punere pe piață**

Pfizer Europe MA EEIG  
Boulevard de la Plaine 17  
1050 Bruxelles  
Belgia

### **Fabricantul**

Pfizer Manufacturing Deutschland GmbH  
Betriebsstätte Freiburg  
Mooswaldallee 1  
79090 Freiburg  
Germania

Pentru orice informații referitoare la acest medicament, vă rugăm să contactați reprezentanța locală a deținătorului autorizației de punere pe piață:

**Belgique/ België /Belgien**

Pfizer S.A. / N.V.  
Tél/Tel: +32 (0)2 554 62 11

**Lietuva**

Pfizer Luxembourg SARL filialas Lietuvoje  
Tel. + 370 52 51 4000

**България**

Пфайзер Люксембург САРЛ, Клон България  
Тел.: +359 2 970 4333

**Luxembourg/Luxemburg**

Pfizer S.A.  
Tél/Tel: +32 (0)2 554 62 11

**Česká republika**

Pfizer PFE, spol. s r.o.  
Tel.: +420 283 004 111

**Magyarország**

Pfizer Kft.  
Tel.: +36-1-488-37-00

**Danmark**

Pfizer ApS  
Tlf: +45 44 20 11 00

**Malta**

V.J. Salomone Pharma Ltd.  
Tel. +356 21220174

**Deutschland**

Pfizer Pharma GmbH  
Tel: +49 (0)30 550055 51000

**Nederland**

Pfizer BV  
Tel: +31 (0)10 406 43 01

**Eesti**

Pfizer Luxembourg SARL Eesti filiaal  
Tel.: +372 666 7500

**Norge**

Pfizer Norge AS  
Tlf: +47 67 52 61 00

**Ελλάδα**

Pfizer Ελλάς A.E.  
Τηλ: +30 210 6785 800

**Österreich**

Pfizer Corporation Austria Ges.m.b.H.  
Tel: +43 (0)1 521 15-0

**España**

Pfizer S.L.  
Tél: +34 91 490 99 00

**Polska**

Pfizer Polska Sp.z.o.o  
Tel.:+48 22 335 61 00

**France**

Pfizer  
Tél: +33 (0)1 58 07 34 40

**Portugal**

Pfizer Biofarmacêutica, Sociedade Unipessoal Lda  
Tel: +351 21 423 5500

**Hrvatska**

Pfizer Croatia d.o.o.  
Tel: + 385 1 3908 777

**România**

Pfizer Romania S.R.L.  
Tel: +40 (0) 21 207 28 00

**Ireland**

Pfizer Healthcare Ireland  
Tel: 1800 633 363 (toll free)  
+44 (0)1304 616161

**Slovenija**

Pfizer Luxembourg SARL  
Pfizer, podružnica za svetovanje s področja  
farmacevtske dejavnosti, Ljubljana  
Tel.: + 386 (0)1 52 11 400

**Ísland**

Icepharma hf.  
Sími: +354 540 8000

**Slovenská republika**

Pfizer Luxembourg SARL, organizačná zložka  
Tel.: + 421 2 3355 5500

**Italia**

Pfizer S.r.l.  
Tel: +39 06 33 18 21

**Κύπρος**

Pfizer Ελλάς A.E. (Cyprus Branch)  
Τηλ: +357 22 817690

**Latvija**

Pfizer Luxembourg SARL filiāle Latvijā  
Tel.: + 371 670 35 775

**Suomi/Finland**

Pfizer Oy  
Puh./Tel: +358 (0)9 43 00 40

**Sverige**

Pfizer Innovations AB  
Tel: +46 (0)8 550 520 00

**United Kingdom**

Pfizer Limited  
Tel: +44 (0) 1304 616161

**Acest prospect a fost revizuit în**

Informații detaliate privind acest medicament sunt disponibile pe site-ul Agenției Europene pentru medicamente <http://www.ema.europa.eu/>.

**ANEXA IV**

**CONCLUZII ȘTIINȚIFICE ȘI MOTIVE PENTRU MODIFICAREA CONDIȚIILOR  
AUTORIZAȚIEI/AUTORIZAȚIILOR DE PUNERE PE PIAȚĂ**

## **Concluzii științifice**

Având în vedere raportul de evaluare al PRAC cu privire la RPAS(-uri) pentru axitinib, concluziile științifice ale CHMP sunt următoarele:

Pe baza analizei datelor depuse în cadrul procedurii RPAS, incluzând raportări de caz și un articol din literatură și având în vedere că există un mecanism biologic plauzibil, există cel puțin o posibilitate rezonabilă ca axitinib să poată cauza colecistită. Prin urmare, informațiile referitoare la medicament trebuie actualizate pentru a include colecistita ca reacție adversă, la punctul 4.8 din Rezumatul Caracteristicilor Produsului și la punctul 4 din Prospect, cu frecvența „frecvente”.

CHMP este de acord cu concluziile științifice formulate de PRAC.

## **Motive pentru modificarea condițiilor autorizăției/autorizațiilor de punere pe piață**

Pe baza concluziilor științifice pentru axitinib, CHMP consideră că raportul beneficiu-risc pentru medicamentul/medicamentele care conțin axitinib este neschimbat, sub rezerva modificărilor propuse pentru informațiile referitoare la medicament.

CHMP recomandă modificarea condițiilor autorizăției/autorizațiilor de punere pe piață.