

# TEST DE SARCINĂ DIN SÂNGE

Test pentru detectarea sarcinii  
dintr-o picătură de sânge din deget

**BARZA**<sup>®</sup>  
din 1995



24 Se poate efectua în orice  
moment din zi sau noapte

## ASPECTE GENERALE

Testul de sarcină din sânge este un test rapid pentru determinarea hCG (gonadotropinei corionice umane) în proba de sânge, pentru diagnosticarea sarcinii. În timp ce sarcina poate fi detectată în urină la aproximativ o săptămână după întârzierea ciclului menstrual, testele de sânge pot detecta sarcina încă din primele zile după implantarea în uter a ovulului fecundat.

Testele de sarcină din sânge sunt, de asemenea, cunoscute pentru a fi mai precise decât testele din urină. Acesta este motivul pentru care testele de sarcină din sânge/ser sunt utilizate pe scară largă în laboratoare/spitale. În plus, volumul de lichide ingerate, care poate afecta rezultatele testelor din urină (diluarea hCG), nu afectează testul din sânge.

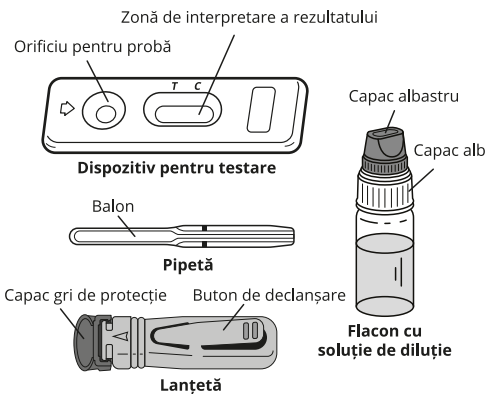
Precizia testului este într-adevăr foarte importantă, deoarece o sarcină implică în mod necesar măsuri de precauție, precum și o schimbare a stilului de viață, cum ar fi renunțarea la fumat sau consumul de alcool, reducerea sau chiar eliminarea medicamentelor, precum și a anumitor alimente.

Testul de sarcină din sânge este un test calitativ rapid pentru detectarea hCG în sânge. În doar 5 minute, este posibil să se detecteze o concentrație de hCG de 25 UI/L.

## PREZENTARE

Cutia conține toate componentele necesare pentru efectuarea testului:

- 1 plic din aluminiu sigilat, care conține:
  - 1 dispozitiv de testare, 1 pipetă din plastic și 1 pungă cu desicantDeschideți plicul de protecție numai când sunteți pregătit/ă să efectuați testul. Punga cu desicant nu trebuie utilizată
- 1 lanțetă sterilă pentru recoltarea probei de sânge
- 1 flacon picurător cu 1 mL de soluție de diluație
- 1 prospect



Materiale necesare nefurnizate: vată și alcool 70 % vol. sau tampon cu alcool

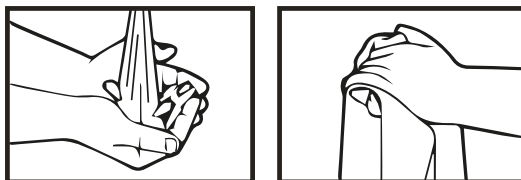
## PRECAUȚII

1. Acest test este destinat exclusiv diagnosticării in vitro. Numai pentru uz extern. A NU SE ÎNGHIȚI!
2. Citiți cu atenție instrucțiunile, înainte de a efectua testul. Testul se poate interpreta numai dacă sunt respectate cu atenție instrucțiunile. Respectați cu strictețe durata, cantitățile de sânge și de soluție de diluație.
3. A se depozita între +4° C și +30° C. A nu se congela.
4. A nu se utiliza după expirarea datei de valabilitate menționată pe ambalaj și pe punga de protecție, sau dacă plicul este deteriorat.
5. Nu reutilizați Testul de sarcină din sânge.
6. A nu se lăsa la îndemâna copiilor
7. După utilizare, toate componentele pot fi aruncate în coșul de gunoi.

## PROCEDURĂ

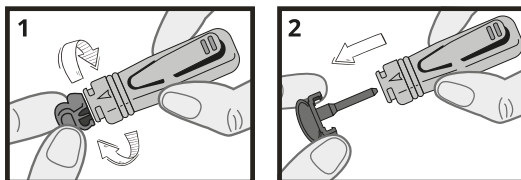
Procedura de testare începe întotdeauna cu o pregătire corectă. Așezați conținutul cutiei pe o suprafață curată, uscată și plată (ex. masă). Apoi urmează testarea:

1. Spălați-vă mâinile temeinic. Utilizați săpun și apă caldă. Uscați-vă mâinile cu un prosop curat.

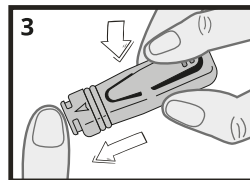


2. Pregătiți dispozitivul de testare și pipeta. Scoateți-le din plicul de protecție (rupeți banda) și așezați-le la îndemână (veți avea nevoie de ele mai târziu). Îndepărtați punga cu desicant.

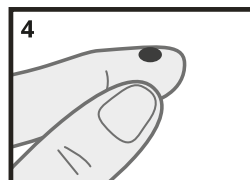
3. Pregătiți lanțeta. Mențineți lanțeta fără a atinge butonul de declanșare. Deschideți capacul lanțetei, printr-o rotire de 1/4, până când simțiți că acesta se desprinde de lanțetă, apoi continuați să răsuciți (2-3 rotații). Nu trageți, doar răsuciți și aruncați capacul după ce ați terminat (figurile 1 & 2).



4. Curățați capătul degetului mijlociu sau inelarului cu vată umezită în alcool. Masați degetul dezinfecat spre vârf timp de 10-15 secunde pentru a stimula circulația sângelui.
5. Apăsăți ferm extremitatea lanțetei pe lateralul degetului dezinfecat anterior, după care apăsați butonul de declanșare (figura 3).

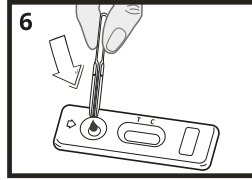
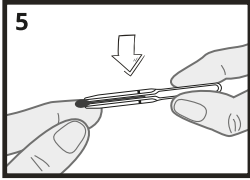


6. Vârful se va retrage automat în corpul dispozitivului. 7. Masați vârful degetului pentru a obține o probă suficientă de sânge (figura 4).

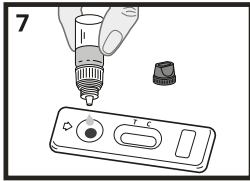


8. Fără a apăsa balonul pipetei, atingeți cu pipeta din plastic proba de sânge (figura 5). Sângele migrează în pipetă prin capilaritate către linia marcată pe pipetă. Puteți masa din nou degetul pentru a obține mai mult sânge, în cazul în care nu se atinge linia de pe pipetă. Dacă este posibil, evitați bulele de aer.

9. Puneți sângele colectat cu pipeta în orificiul pentru probă al dispozitivului, apăsând balonul pipetei (figura 6).



10. Așteptați 30-40 secunde pentru ca sângele să fie absorbit complet în orificiul pentru probă. Deșurubați capacul albastru al flaconului picurător cu soluție de diluație (lăsați capacul alb bine înșurubat) și adăugați soluția de diluație după cum urmează: Țineți flaconul picurător cu soluția diluantă pe verticală și adăugați încet exact 4 picături în orificiul pentru probă al dispozitivului (figura 7) cu un interval de 2-3 secunde între picături.



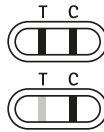
11. Citiți rezultatul în primele 5 până la 10 minute. Rezultatul nu mai trebuie interpretat după 10 minute.

### INTERPRETAREA REZULTATULUI

Culoarea și intensitatea liniilor nu sunt importante pentru interpretarea rezultatului testului.

#### 1. Rezultat pozitiv

În fereastra de sub marcelele T (test) și C (control) apar două linii colorate. Culoarea liniei T poate fi mai puțin intensă decât cea a liniei C. Testul este pozitiv, indicând că nivelul hCG este de peste 25 UI/L sau mai mare și că sunteți însărcinată.



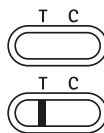
#### 2. Rezultat negativ

Sub marcelele C (control) apare o singură linie colorată. Testul este negativ, indicând faptul că nivelul hCG este sub 25 UI/L.



#### 3. Rezultat invalid

Nu apare nicio linie, sau apare o linie sub marcelele T (test), fără nicio linie sub marcelele C. În acest caz, nu este posibilă interpretarea testului, care se poate considera invalid. Se recomandă repetarea testului cu un nou Test de sarcină din sânge și o nouă probă de sânge.



## ÎNTREBĂRI ȘI RĂSPUNSURI

### Cum funcționează Testul de sarcină din sânge?

Când o femeie rămâne însărcinată, corpul ei începe să producă un hormon, gonadotropina corionică umană (hCG), care este eliberat în sânge, unde concentrația sa crește în timp. Testul de sarcină din sânge detectează hormonul hCG în sânge. Testul de sarcină din sânge utilizează o pereche specifică de anticorpi care detectează hormonul hCG în sânge, atunci când nivelul hormonului este de cel puțin 25 IU/L (determinat față de referința OMS\*) sau mai mare.  
\* Organizația Mondială a Sănătății

### Când ar trebui efectuat testul?

Puteți folosi testul de sarcină Testul de sarcină din sânge în orice moment al zilei sau al nopții. Testul de sarcină din sânge poate detecta sarcina mai devreme decât un test clasic din urină, deoarece hormonul hCG produs în placenta este mai întâi eliberat în fluxul sanguin și apoi în urină. Prin urmare, nu mai trebuie să colectați prima urină de dimineață pentru a crește probabilitatea unei detectări precoce a sarcinii.

### Rezultatele pot fi incorecte?

Rezultatele sunt corecte, atât timp cât sunt respectate cu atenție instrucțiunile. Cu toate acestea, rezultatul poate fi incorect, dacă Testul de sarcină din sânge se umezește înainte de testare, sau în cazul în care cantitatea sângelui din probă nu este corectă. Pipeta din plastic furnizată în cutie vă ajută să vă asigurați că volumul de sânge colectat este corect.

Anumite medicamente care conțin hCG sau care sunt utilizate în combinație cu hCG (cum ar fi Pregnyl, Porfasi, Pergonal) și afecțiuni medicale rare pot duce la un rezultat fals pozitiv. Alcoolul, analgezicele, antibioticele, pilulele contraceptive, tratamentele hormonale care conțin citrat de clomifen (cum ar fi Clomid, Serophen) sau analgezicele nu ar trebui să afecteze rezultatul testului.

Testul poate arăta un rezultat fals pozitiv dacă ați suferit un avort spontan, ați avortat sau ați născut în ultimele 8 săptămâni.

Acest lucru se datorează faptului că hCG este încă prezent în corpul dumneavoastră.

### Cum se interpretează testul, în cazul în care culoarea și intensitatea liniilor T și C diferă?

Culoarea și intensitatea liniilor nu sunt importante pentru interpretarea rezultatului. Liniile ar trebui să fie doar omogene și integrale. Testul trebuie considerat pozitiv, indiferent de intensitatea culorii liniei de testare (T), chiar dacă aceasta este slabă.

### Care este semnificația liniei care apare sub marcelele C (control)?

Când apare această linie, înseamnă că testul a fost efectuat corect.

### Dacă citec rezultatul după 10 minute, rezultatul este elocvent?

Nu. Rezultatul ar trebui citit în primele 5 minute de la adăugarea soluției de diluație. Rezultatul este elocvent până la 10 minute.

### Ce trebuie să fac dacă rezultatul este pozitiv?

Dacă rezultatul este pozitiv, ar trebui să consultați medicul generalist și/sau ginecologul pentru a discuta despre sarcină și pașii următori. Îngrijirea prenatală timpurie este importantă pentru o urmărire sigură a sarcinii.

### Ce trebuie să fac dacă rezultatul este negativ?

Dacă testul este negativ, este cel mai probabil ca sângele dumneavoastră fie să nu conțină hCG, fie niveluri foarte scăzute de hCG (testul detectează o concentrație de hCG de minim 25 UI/L) și că cel mai probabil nu sunteți însărcinată. Cu toate acestea, este posibil să fi calculat greșit data menstruației, mai ales dacă aveți menstruații neregulate. Dacă menstruația nu începe într-o săptămână, repetați testul. Dacă în continuare obțineți un rezultat negativ și menstruația nu a început, ar trebui să vă adresați medicului generalist sau ginecologului. Întârzierea menstruației poate fi determinată de alte cauze.

### Care este acuratețea Testului de sarcină din sânge?

Rapoartele de evaluare arată o concordanță de 98 % [95.2-99,5\*\*] cu metodele de referință. Deși testul este precis, se pot obține rezultate fals pozitive sau fals negative.

\*\* CI 95%: 95 % interval de încredere.

### Informații despre sarcină

1. Michie, L. and Cameron, S.T. Contracepție (Elsevier). 2014, 89: 440.
2. Informații web: <https://www.health.harvard.edu/topics/womens-health>
3. Informații web: <https://wehavekids.com/having-baby/How-Soon-Can-a-Blood-Test-Detect-Pregnancy> (2018).

Lațetă sterilă: **STERILE R** 1639  
Owen Mumford Ltd; Brook Hill, Woodstock, Oxfordshire OX20 1TU (UK)  
Owen Mumford GmbH, Alte Häge 1, 63762 Großostheim, Germania

Produs pentru: **SELF CARE MEDICAL S.R.L.**  
Str Pipera Tunari nr. 51, Voluntari, jud. Ilfov  
T: 021 264 39 50; E: office@scdg.ro;  
www.testulbarza.ro

**TELVERDE**  
0800 822 792  
Luni - Vineri: 9:00 - 17:00

**VEDA-LAB**  
Rue de l'Expansion - ZAT du Londeau -  
Cérisé BP 181 - 61006 ALENÇON Cedex (Franța)

Citiți instrucțiunile înainte de utilizare	Pentru diagnosticare în vitro	De unică folosință
A se depozita între +4°C și +30°C	Număr lot	Data expirării
Producător	Reprezentant autorizat	SC007