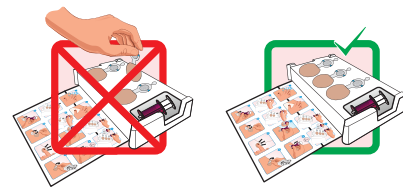


ClinSkin® Papilom

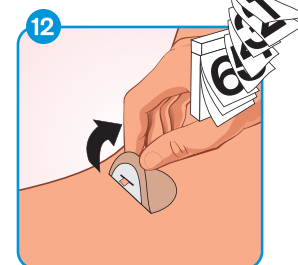
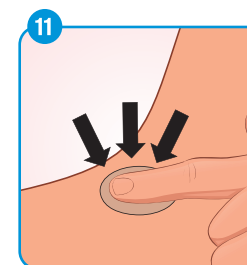
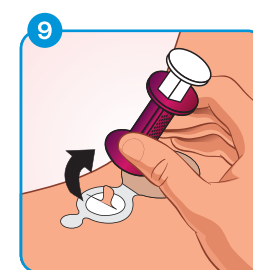
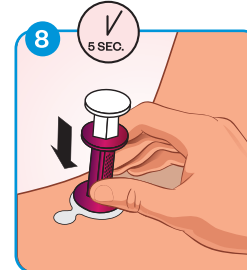
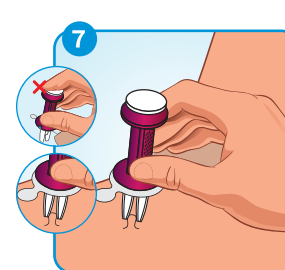
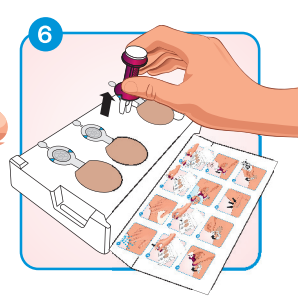
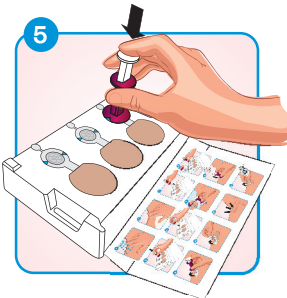
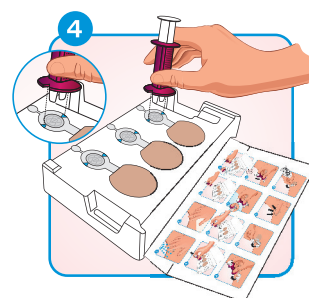
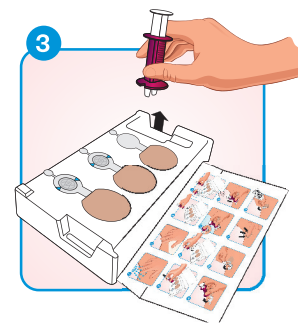
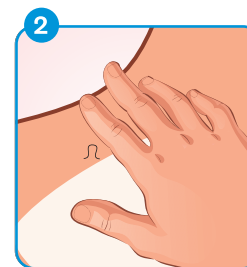


www.clinskin.ro

Dispozitiv medical



GHID RAPID



ClinSkin® Papilom

este un dispozitiv medical indicat pentru îndepărtarea papiloamelor.

Citiți cu atenție instrucțiunile de utilizare.

PAPILAOAME

Papiloamele sunt excrescențe mici, moi ale pielii, care apar foarte frecvent și sunt inofensive, de 1-5 mm în diametru și 2-10 mm în înălțime. Ele tind să apară pe gât, axile, pliuri inghinale, pleoape și sub săni. Papiloamele pot fi iritante, deranjante și neplăcute din punct de vedere cosmetic.

ClinSkin® Papilom este un dispozitiv de auto-îngrijire pentru îndepărtarea ușoară, sigură și nedureroasă a papiloamelor. Când este aplicat, dispozitivul **ClinSkin® Papilom** oprește fluxul de sânge către papilom prin ligatură. Papilomul se usucă apoi treptat, într-un mod sigur, cu risc neglijabil de cicatrice și fără durere. Papilomul trebuie să aibă maximum 3 mm în diametru la bază și maximum 5 mm în înălțime. Acest pachet **ClinSkin® Papilom** conține un aplicator și 3 dispozitive pentru papiloame, fiecare pentru îndepărtarea unui papilom.

ATENȚIE

Acest produs trebuie manipulat cu atenție și în conformitate cu instrucțiunile de utilizare.

Nu utilizați **ClinSkin® Papilom** pentru îndepărtarea papiloamelor de pe pleoape sau din apropierea ochilor, dacă papilomul nu este de culoarea pielii, nu se încadrează în diametrul aplicatorului [papilomul trebuie să aibă maximum 3 mm în diametru la bază și maximum 5 mm în înălțime] sau sângerează.

Consultați medicul, înainte de utilizare, dacă aveți antecedente de cancer de piele, dacă aveți hemofiliile sau dacă papilomul prezintă semne de boală sau infecție a pielii.

Rețineți că este posibil ca dispozitivul pentru papiloame să nu rămână lipit în zona inghinală sau în pliurile pielii.

Rețineți că papilomul uscat va necroza după câteva zile. Acest lucru este normal, deoarece dispozitivul va opri fluxul de sânge către papilom.

Dacă aveți îndoieli că afecțiunea în cauză este de fapt un papilom, ar trebui să vă adresați medicului dumneavoastră înainte de a începe auto-tratamentul. Nu utilizați **ClinSkin® Papilom** dacă sunteți alergic la unul sau mai multe dintre ingredientele/materialele sale. Doar pentru uz extern. A nu se lăsa la vederea și îndemâna copiilor. A nu se utiliza de către persoane cu vârsta sub 18 ani. A nu se utiliza dacă dispozitivul este deteriorat.

ClinSkin® Papilom este sigur de utilizat în timpul sarcinii și alăptării.

CUM SE UTILIZEAZĂ ClinSkin® Papilom?

ClinSkin® Papilom conține:

- 1 aplicator
- 3 discuri pe blister pe un suport

Curățați cu atenție zona din jurul papilomului cu un prosop și apă caldă. Se poate folosi un săpun delicat, cu toate acestea, evitați săpunurile și demachiantele cu uleiuri, precum și șervețelele impregnate, deoarece reziduurile pot împiedica pasturele să se lipească de piele. Ștergeți ușor zona din jurul papilomului.

Scoateți aplicatorul din ambalaj, așa cum se arată în figura 3. Țineți aplicatorul așa cum se arată în figura 4.

Aliniați cele 2 capete ale părții violete a bazei aplicatorului cu cele 2 săgeți imprimate pe pasture (vedere mărită figura 4).

Împingeți în jos partea superioară albă, astfel încât aplicatorul să împingă prin centrul dispozitivului (vezi figura 5), până când nu mai poate fi împins. Retrageți aplicatorul pentru a scoate dispozitivul din blister (figura 6).

Așezați dispozitivul peste baza papilomului (figura 7) cu un capăt al aplicatorului de fiecare parte a papilomului. Nu atingeți partea superioară albă a aplicatorului.

Apoi aplicați dispozitivul pe piele apăsând în jos partea violetă a aplicatorului (țineți dispozitivul cu degetul arătător și degetul mare în jurul părții violete a aplicatorului - figura 8). Apăsăți în jos și mențineți apăsat timp de minimum 5 secunde. Dispozitivul este blocat automat pe papilom. Îndepărtați aplicatorul (figura 9).

Verificați dacă papilomul este clar vizibil prin centrul discului (figura 10) și asigurați-vă că pielea din jur nu este prinsă între clapete. Dacă dispozitivul nu este poziționat corect, îndepărtați-l și aplicați unul nou.

Îndepărtați folia pasturei trăgând de capăt (figura 10). Îndoii învelișul peste papilom și apăsați suprafața învelișului pasturei cu un deget pentru a vă asigura că adezivul se lipește bine de piele (figura 11) și lăsați-l aplicat timp de 6 zile (figura 12).

Nu zgăriați, nu frecați și nu scoateți pasturele. Puteți face duș, totuși, nu udați zona respectivă și nu mergeți la înot. Evitați săpunul, șamponul, produsele pentru păr, loțiunea de corp, cremele și substanțele uleioase pe zonă, deoarece pot provoca slăbirea prematură a pasturei.

Dacă apare durere, este probabil ca pasturele să fie poziționate incorect și trebuie îndepărtat imediat (vezi desenul 12). Așteptați 10 zile înainte de a aplica un nou pasture pentru papiloame.

Pentru instrucțiuni suplimentare, găsiți videoclipul online la www.clinskin.ro

LA CE SE VĂ AȘTEPTĂ CÂND ÎNDEPĂRTĂȚI dispozitivul ClinSkin® Papilom?

Dispozitivul **ClinSkin® Papilom** este îndepărtat după 6 zile. Când îndepărtați dispozitivul, în mod normal este îndepărtat și papilomul uscat. În unele cazuri, papilomul este încă atașat de corp și s-a înnegrit. Nu încercați să trageți de papilom, deoarece acesta va cădea de la sine după câteva zile. Un bandaj adeziv poate fi plasat peste papilom pentru a-l ascunde.

DESPRINDERE PRODUȘULUI ÎN TIMPUL PERIOADEI DE APLICARE

În cazul în care dispozitivul **ClinSkin® Papilom** cade în timpul perioadei recomandate de utilizare, nu îl înlocuiți, ci plasați un bandaj adeziv peste papilom și așteptați 10 zile pentru a vedea dacă tratamentul a avut succes. În cele mai multe cazuri, fluxul de sânge către papilom se oprește după ce dispozitivul a fost aplicat timp de 1 zi, iar papilomul va cădea de la sine. Dacă tratamentul nu a avut succes după 10 zile de așteptare, procedura trebuie repetată conform instrucțiunilor din secțiunea „**CUM SE UTILIZEAZĂ ClinSkin® Papilom?**”

PAPILOMUL RĂMÂNE DUPĂ UTILIZAREA PRODUSULUI (DUPĂ PERIOADA DE APLICARE DE 6 ZILE)?

Dacă papilomul nu s-a desprins după perioada de aplicare de 6 zile și faza de observare de 10 zile, se poate aplica un nou produs **ClinSkin® Papilom**. Procedați conform instrucțiunilor din secțiunea „**CUM SE UTILIZEAZĂ ClinSkin® Papilom?**”

EFFECTE SECUNDARE

ClinSkin® Papilom nu are efecte secundare cunoscute. Papilomul va fi îndepărtat fără durere și cicatrici neglijabile. O ușoară senzație în timpul tratamentului poate fi simțită după câteva zile. La scoaterea dispozitivului pot apărea sângerări nesemnificative. Un semn mic poate apărea pe piele, dar va dispărea după ceva timp.

Roșeața pielii după îndepărtarea pasturei este o reacție normală și ar trebui să dispară după câteva zile. După îndepărtarea pasturei, poate apărea o mică rană, ceea ce este, de asemenea, normal și ar trebui să dispară odată ce zona de pe care a fost îndepărtat papilomul s-a vindecat.

Incidentele grave trebuie raportate producătorului sau autorității competente.

PĂSTRARE

A nu se lăsa la vederea și îndemâna copiilor. A se păstra la 2-30°C, în ambalajul original, ferit de lumina directă a soarelui. A nu se utiliza **ClinSkin® Papilom** după data de expirare.

ClinSkin® Papilom poate fi aruncat ca deșeu menajer.

Producător:

Ingroup ApS, Diplomvej
373, DK-2800 Lyngby
Danemarca

Distribuitor:

Zdrovit România S.R.L.
Str. Sevastopol nr. 13-17
București
Tel: 021.310.65.15



ClinSkin® Papilom este marcă înregistrată.

ClinSkin® Papilom este protejat prin brevet.

Înregistrare: **ClinSkin® Papilom** este clasificat și înregistrat ca dispozitiv medical, clasa I, în conformitate cu Regulamentul (UE) 2017/745 al Parlamentului European.



INGREDIENTE:

Support: poliester și cauciuc sintetic / **Disc:** polioximetilenă (POM) / **Pasture:** poliester și acrilat